

2016 丙申年

 中国养老网
WWW.CNSF99.COM



每日养老资讯



中国养老网主办

2016-8-12

目录

养老视点	4
北京：居家养老工程将在全市铺展，朝阳区先行试点树立标杆.....	4
山东：滕州市突出“严”“细”“实”确保高龄补贴、五保供养资金精准发放.....	5
山东：莱州市“老干部 365 工作室”打通社区服务“最后一公里”.....	5
山东：潍坊三项举措推动涉老民生工作实现新突破.....	6
山东：泰安市组织开展“关爱空巢老人”志愿服务活动.....	6
安徽：滁州市扎实做好基层老年协会建设.....	7
安徽：合肥居家养老服务引入第三方“裁判”.....	7
江西：钟点工和养老助餐服务有了“省标”.....	8
江西：九江启动医养结合开启养老新模式.....	9
广东：养老产业发展要“硬件”更要“软件”——访深圳市老年科协会员张东生.....	10
福建：2020 年养老服务组织覆盖所有社区.....	14
福建：今年全省新增万名养老服务人员.....	14
热点新闻	15
人社部：贫困人口医保降低起付线提高报销比例.....	15
北京：25 家邮局设立紧急救援站.....	17
30 家房企年内销售额 1.3 万亿元多家上调销售目标.....	17
养老研究	19
养老待遇与发展速度挂钩应成常态.....	19
专家呼吁将临终关怀纳入医保：不能让“死”不如“生”.....	20
发挥社会组织作用打造养老服务新模式.....	20
建立中国式健康养老体系应对老龄化.....	21
对互联网创业者而言，中国的养老市场注定是片“看上去很美”的蓝海吗？.....	23
养老类型	30
江西：实施新标准规范钟点工、养老助餐服务.....	30
湖北：民政部推介武汉幸福食堂模式为全国居家养老提供可复制经验.....	31
四川：养老就医新进展：老年人就医 明年可走绿色通道.....	32
养老机构看病难怎么破？部分地方医与养成“两张皮”.....	34
社区养老院为何被嫌弃？规划先行才能得民心.....	36

养老产业	38
山东：青岛养老博览会吸引万人高科技养老产品让人称奇.....	38
健康管理	40
A 型血的人易得心血管病？.....	40
书刊著作	41
老年教育理论的反思与重构——基于西方现代老龄化理论视野.....	41
互动养老	46
黑龙江：哈尔滨市全面推进养生度假候鸟式养老.....	46
迁徙养老盼无忧"候鸟"老人叩问健康养老产业链.....	47
养老金融	49
“以房养老”保险能否成为主流养老方式？.....	49
养老保险基金救市与饮鸩止渴无异.....	50
社会保障	51
人社部：适时调整全国基础养老金.....	51
山东：10月1日起潍坊市65周岁以下老年人乘公交半价.....	51
安徽：两万名城乡居民养老待遇按时足额发放.....	52
河南：今年上半年城乡居民基本养老保险4858.8万人参保.....	52
宁夏：减少养老保险和失业保险缴费4.9亿元.....	53
老年说法	53
山东：滕州市西岗镇为留守老人倾情编织维权网.....	53
政府购买服务	54
陕西：旬阳县机关事业单位养老保险代理合作银行磋商采购变更公告.....	54
关于我们	54
联系我们	56

养老视点

北京：居家养老工程将在全市铺展，朝阳区先行试点树立标杆

日前，北京市政府常务会审议通过《关于贯彻落实〈北京市居家养老服务条例〉的实施意见》(以下简称《意见》)，北京市力争用三至五年，实现人人享有基本居家养老服务，将探索出台适应未来重度老年社会的适老化住宅标准，鼓励开发适老社区，方便集中养老。

《意见》从鼓励开发适老社区、腾退厂房校舍优先用于养老、保障房试点老人子女同步选房、养老卡发放扩至60岁、将创设长期照护保险等政策方面推进本市的居家养老工程。

《意见》显示，2018年，北京市将针对老年人口比例较大的老旧小区，制定并落实置换房产优惠政策，鼓励通过房屋置换，使老年居民相对集中居住，将小区改造成养老社区。2020年，北京市社区托老设施实现每千人用地面积130平方米，老年活动场站实现每千人用地面积25平方米。

北京市将整合养老助残卡、老年优待卡和老年优待证，实现向全市所有60周岁及以上老年人发放“北京通——养老助残卡”，2017年实现“今天退休明天领卡”的目标。

在健康管理方面，北京每年将为65岁及以上常住老年人至少提供1次免费健康管理服务，到2020年65岁以上老年人健康管理率达到70%以上。同时，北京市还将建立失能老年人长期照护需求等级评估制度、经济困难的高龄和失能老年人照护补贴制度。

据悉，朝阳区已率先开工建设居家养老试点项目，首批300套养老住房落户位于双桥的乐成养老旗下恭和家园，这是朝阳区全面按照国家适老化标准建造的养老社区。作为此次居家养老试点的恭和家园，将引入世界先进的养老服务体系，为北京市即将到来的居家养老改造工程发挥示范带头作用。

“改革开放30年了，但是养老服务并没有发生本质的变化，这导致养老产业已经极大落后于快速发展的其他产业，成为我国构造和谐社会的一个短板，”一位养老产业人士称，“况且，老龄化社会正在迅速到来，如果不改变，将给我们社会的发展带来更加严峻的局面。”

当前的居家养老服务被简单地理解为主要是家政服务，服务上同质化严重。随着中国进入信息化与多元化社会，对很多老人，尤其是知识分子老人，这种服务已经远远不能满足他们的要求，养老理念和模式都等待升级。

“保障不是养老的全部，长寿也不意味着幸福，新时代养老观，要求在生活照料、健康管理以外的服务升级，要帮助老人发现、追求丰富的晚年生活。”一位养老服务领域的研究专家称。

不过，目前已经有一些企业在进行这方面的突破。北京养老行业主管部门一位人士介绍，恭和家园作为北京市居家养老试点项目，将在服务方式上进行大胆创新，改变过去以生活照料为主的被动养老方式，老人的服务需求将由专业人员通过评估来判断确定之后，再做出个性化设计，在全面提高老年人生活质量的同时，通过系统的专业化、规模化居家养老服务，积极引导老人向“老有所为、积极参与、发挥余热”的新养老方式转变，协助他们积极养老，自主把握晚年人生幸福。

作为北京首个居家养老示范社区，恭和家园是乐成养老在北京市政府的支持和指导下，专门为老年人打造的一个居家养老社区。社区内有2000平米的节庆长廊，里面有咖啡吧、社区餐厅、图书馆、桌球室、手工坊、健身房等多个区域，有较丰富的娱乐配套设施。社区还配有3000平米医疗服务站，医疗护理中心，可以随时为老人提供及时、持续的医疗保障服务。社区一侧有近10000平米的开心农场，可以让老人晚年尽情享受田园生活。

据北京市有关人士介绍，北京市在养老方面的投入正在逐年增加。北京市政府今年1月24日在北京市第十四届人民代表大会第四次会议上做的报告显示，市财政直接支持养老服务的专项资金已经从2013年的6.8亿元，2014年10.7亿元增长到去年的11.9亿元，资金投入到居家养老服务方面的占比为77%，2015年比2014年投入到居家养老服务方面的占比提升了5个百分点。

(来源：中国网)

中国养老网

山东：滕州市突出“严”“细”“实”确保高龄补贴、五保供养资金精准发放

为保证高龄补贴、农村五保供养资金精准发放到位，连日来，滕州市组织由21个镇街分管副镇长带队，民政科、老龄办、审计所、纪委办、督查科人员组成联合督导组，实行面上督查、现场检查、事后抽查相结合的方式，对各村居高龄补贴、五保供养资金发放情况进行了全面督导，确保了发放工作程序严、工作细、效果实，受到了村居干部和高龄老人、五保供养对象的高度评价。

在今年上半年高龄补贴、五保供养资金发放工作中，滕州市委、市政府一抓责任，采取领导干部包“片”、总支书记包“线”、包村干部包“点”的“三包”措施，明确了第一责任、直接责任和具体责任，在督导中一旦发现问题即启动责任回推和责任追究；二抓资金，实行专项资金自上而下、层层分解，由总支书记、包村干部、发放对象三签字分头领取；三抓程序，现场发放资金时必须做到见证（身份证、户口本）、见人（发放对象），并留存照片，确保了高龄老人、五保老人的供养资金精准发放。

（来源：滕州市老龄办）

中国养老网

山东：莱州市“老干部365工作室”打通社区服务“最后一公里”

今年以来，为强化老干部在共建和谐社区中的主力军作用，莱州市在35个城市社区中建立了“老干部365工作室”，搭建老干部特别是老干部党员发挥正能量、服务社区居民的高效平台。

该市有效整合社区现有的办公场地、活动场地等资源，采取“一室多用”的方式在每个社区建立“老干部365工作室”，通过党员自荐、党小组推荐、党支部评议等程序，选派420名政策水平高、协调能力强、作风务实的离退休干部到工作室服务，全年365天为社区居民排忧解难。

为使“老干部365工作室”成为服务群众“最后一公里”的有效实践，该市组建了多个不同类型的工作组。如以政府部门退休干部为骨干组建理论政策宣讲组，为群众解疑释惑；以卫生医疗系统的退休人员为骨干组建医疗服务组，开展健康咨询服务活动；以科技战线的退休人员为骨干组建科普服务组，举办科普咨询和科普知识讲座；以政法部门的退休人员为骨干组建司法服务组，为居民提供法律问题咨询。

健全工作制度是工作有序进行的重要保障，为此，莱州市委老干部局下发了《关于在城市社区中开展老干部365服务活动的实施意见》，明确要求各社区所在街道党工委成立由党工委副书记任组长的领导小组，每个社区成立8至10个服务组织，各街道党工委和社区分别设立举报电话，主动接受监督。

据统计，今年以来，35处“老干部365工作室”走访、联系社区居民5000余户，解决群众反映的生产生活实际问题210多个，调解民事纠纷170多起，发放各种宣传材料1.5万余份。

（来源：烟台市老龄办）

中国养老网

山东：潍坊三项举措推动涉老民生工作实现新突破

今年以来，潍坊市坚持以老年人同步共享经济社会发展成果为主线，多措并举，努力推动涉老民生工作实现新突破。

一是推动实施“银龄安康工程”全覆盖。组织召开了全市全面实施“银龄安康工程”工作会议。5月22日，潍坊市老龄办会同中国人寿保险潍坊分公司出台了《“银龄安康工程”参保理赔调整方案》，新增意外伤害住院日津贴项目，努力维护老年人利益的最大化。截至6月底，全市承保老年人已达30余万人，保费达761万，参保率为22%，理赔2886人次，理赔金额514.7万元。

二是推动65周岁以下老年人半价乘坐市区公交车。根据《山东省老年人权益保障条例》的规定，潍坊市老龄办、市交通局、市财政局联合印发了《潍坊市65周岁以下老年人半价乘坐市区公交车实施办法》，并围绕落实好老年人乘坐公交车安全保障事宜，对《潍坊市65周岁以上老年人免费乘坐市区公交车实施办法》进行重新修订，妥善解决了65周岁以上老年人免费乘车办理意外伤害保险问题。

三是推动建立老有所学新平台。根据市委、市政府关于构筑全民终身教育体系要求，潍坊市老龄办与济南出版社、潍坊市电视台合作，成功打造老年人教育服务新平台——“潍坊市银龄家庭传媒大学”。围绕“在第一个学年内完成全市老年人参加银龄传媒大学学习的人数达到老年人总数20%以上的工作目标”，设立了联络站和联络员，加强工作协调，广泛宣传发动，主动搞好服务。截止到6月底，已开设书法、绘画、摄影、广场舞、保健按摩、家常菜六门课程，播出340课时，参加学习的中老年人已近十万人次。其中，通过各种途径登记报名的学员已超过两万余人，组织举办现场辅导教学活动3次，一千余名学员参加了教学互动活动。

（来源：潍坊市老龄办）

中国养老网

山东：泰安市组织开展“关爱空巢老人”志愿服务活动

为深入学习贯彻习近平总书记、李克强总理关于加强老龄工作重要指示批示和中央政治局第三十二次集体学习精神，紧紧围绕弘扬社会主义核心价值观，弘扬中华民族尊老、助老的传统美德，积极应对人口老龄化，关注社会养老事业、改善空巢老人生活质量，倡导志愿服务精神，广泛普及志愿服务理念，努力把构建社会主义核心价值观的任务落到实处。近日，泰安市老龄委下发《关于开展关爱空巢老人志愿服务的通知》，在全市范围内开展以“关爱空巢老人”为主题的志愿服务活动。

志愿服务活动关爱的对象是：丧偶、失独、无子女或是子女不在身边的独自在家居住的老年人以及相依为伴的老年夫妻；无劳动能力、无法定赡养人和抚养人（包括法定赡养人和抚养人无赡养能力或抚养能力的）、无生活来源等“三无”老人。关爱行动的重点对象主要是高龄空巢老人和生活不能自理的老人。关爱内容主要包括生活照料、心理抚慰、应急救助、健康保健、法律援助、文体健身等。关爱主体以机关、企事业单位、城市基层组织、社会组织党员干部职工为重点，面向社会广泛招募关爱空巢老人开展志愿服务活动的志愿者，特别是招募身体健康的低龄老年人。

关爱空巢老人志愿帮扶，按照就近就便的原则，以“多对一”帮扶关爱为主，鼓励有能力的志愿者开展与空巢老人“一对一”结对帮扶活动。探索科学服务机制：在各镇（街道）的指导下，以社区、村（居）为主体，组织、监督对所在社区、村（居）的空巢老人开展服务活动；整合邻里低龄老年志愿者、社会青年志愿者、社区、村（居）的力量，组成志愿服务团体；协调空巢老人所在社区、村（居）卫生服务机构与其结对，提供医疗服务。

《通知》要求：一要加强组织领导。充分认识活动的重要意义，加强领导，精心组织，强化措

施，确保活动收到实实在在的成效。二要建立完善工作机制。建立部门协调配合，社会各界广泛参与的工作机制。在做好志愿帮扶工作的基础上，注重工作档案资料的规范化管理，详细记录空巢老人帮扶工作的全过程。三要发挥各级文明单位、文明行业带头作用。各级文明单位、文明行业要积极响应关爱空巢老人的号召，主动到文明牵手共建村（居）搞好对接，摸清空巢老人情况，明确结对人员，明确结对帮扶措施，力争使文明牵手共建村（居）的所有空巢老人都得到帮扶。四要加强舆论引导。充分利用媒体开设的专题、专栏，及时跟踪报道我市关爱空巢老人进展情况，宣传优秀志愿者组织和个人，普及志愿理念，弘扬志愿精神，营造浓厚的社会舆论氛围。

（来源：泰安市老龄办）

中国养老网

安徽：滁州市扎实做好基层老年协会建设

滁州市辖4县、2市、2区，现有974个村委会，已成立老年协会973个，占村委会总数99.9%；全市242个居委会，已成立老年协会239个，占居委会总数98.8%。近年来，该市扎实做好老年协会向规范化方向发展。

一是加强活动场地建设。结合“农村幸福院”“农家书屋”等工程建设，利用文化活动中心、敬老院、闲置集体房产等，按照老年人休闲、娱乐、学习、健身要求，逐步在辖区建立功能较为完备的“老年之家”活动中心，为老年人搭建服务平台，力争使老年协会有固定的活动场所。

二是完善健全规章制度。各地老龄办指导村（居）老协订立协会章程，逐步建立健全协会会议制度、学习制度、活动制度、工作规则和财务制度，并努力使制度张贴上墙。

三是多种办法筹措老年协会活动经费。积极争取把老年协会建设纳入财政预算，积极协调财政部门研究制定对老年协会的资助和奖励办法，加大对老年协会的扶持；支持老年协会承接政府购买服务项目或公益创投项目，鼓励社区涉老服务和活动设施委托或授权老年协会参与管理；充分利用整合城乡社区服务设施，改善老年协会活动条件，着力新建或改扩建一批功能实用的老年协会活动场所。

四是开展基层老年协会培训。市县两级经常召开基层老年协会负责人、业务骨干以及部分街道、社区老龄干部业务培训会议。通过培训，基层老年人协会骨干和基层老龄工作者了解和掌握了养老服务新政策、基层老年人协会规范化建设、老年人心理、新形势养老服务新要求等有关知识和工作方法，为基层老年协会提供人才支持，2015年全市培训450人次。

（来源：滁州市老龄办）

中国养老网

安徽：合肥居家养老服务引入第三方“裁判”

由政府买单，提供居家养老服务，正在成为不少老年长市民的新福利。不过，服务的效果好不好，还需要第三方“裁判”来说了算。记者获悉，合肥将通过引入居家养老服务第三方监理，为全市近11000名保障对象和服务机构提供专业评估，服务需求、服务质量及满意度等都将有大数据作为参考。

人口老龄化空巢化不断加深

近年来，全市人口的老龄化、高龄化、空巢化呈不断加快发展的态势，出现四个鲜明的特点，总

量大、速度快、不平衡、基础弱，形势严峻。合肥各级政府正在积极应对人口老龄化，加快发展养老服务业，不断满足老年人持续增长的养老服务需求。

根据市人大常委会内司工委的调研显示，截至今年初，市属4个城区和三个开发区共有1.04万名70周岁以上低保和空巢(无子女)、90周岁以上高龄等3类老年人群享受政府每月30个小时、价值600元的居家养老服务，已服务老人500.92万人次，发生服务费用1.2亿元。服务内容涵盖生活照料、医疗保健、家政服务、紧急救援、精神慰藉等6大类34个小项。

预计到2020年，全市的老龄人口将达到总人口的20%，其中90%要依托社区居家养老。因此，做好居家养老服务工作，是事关百姓利益的重大民生工程。合肥市政府购买居家养老服务为困难老人提供了解决基本生存和生活的服务问题，提高了生活质量，而且培育了专业养老服务组织和专业服务队伍，撬动了养老服务市场。

上门“零距离”调查服务满意度

不过，相关专家指出，作为新生事物，居家养老服务在具体实施过程中仍然存在着一些困难和问题，如服务内容不够全面、服务机构能力不足、服务需求不尽合理、全过程监管有待加强等。

为此，合肥将健全需求评估与质量监督机制，通过招投标的方式，确定第三方评估机构，对服务对象需求进行专业评估，反馈给中标机构，并对中标机构的服务项目设置、服务过程、实施结果进行全过程监督和绩效评估。

8月11日，记者获悉政府将通过购买居家养老服务第三方监理，旨在引入专业的、独立的第三方服务机构，通过设立监理电话、上门走访、实地查看、综合检查等方式，以全市近11000名保障对象和所有服务承接机构为监理目标，协助各级管理部门做好服务监督。

通过零距离接触服务对象，实地收集服务对象实际服务需求和服务满意度等信息，为管理部门政策调整及服务机构改善服务质量提供数据支持，切实满足服务对象需求。

通过上门走访，问卷调查等手段，对服务承接机构的履约情况、服务及时性、服务质量等关键要素进行定期综合检查、跟踪监督，规范服务流程，保证服务真实性，提高财政资金的使用效益。

(来源：合肥晚报)

中国养老网

江西：钟点工和养老助餐服务有了“省标”

日前，我省地方标准《钟点工服务质量规范》和《养老助餐服务质量规范》通过国家质量技术监督局备案，正式出台并开始实施。

业内人士表示，上述标准的出台填补了我省钟点工服务和养老助餐服务行业标准的空白。

5类家庭服务有据可依

2014年和2015年，我省已陆续出台《母婴生活护理员(月嫂)服务质量规范》《育婴服务质量规范》《保洁服务质量规范》等地方标准。随着《钟点工服务质量规范》和《养老助餐服务质量规范》的实施，月嫂、育婴师、保洁员、钟点工、养老助餐员等5类家庭服务人员在工作中均有“省标”可依。

培训课时不得少于90个标准学时、取得培训合格证书后方可上岗……我省《钟点工服务质量规范》对钟点工服务机构、服务人员提出了基本要求，对服务流程、职业培训、服务内容、质量保证和客户投诉处理作出了明确规范，并对钟点工服务合同设置了规范文本。

如何根据时令季节变化为老年人安排食谱?“三高”老人食谱制定应注意哪些问题?在我省《养

老助餐服务质量规范》详细内容中，这些问题都可以找到答案。与此同时，相关服务质量规范还明确了养老助餐服务站和服务人员应具备的条件，对养老助餐服务协议、服务质量以及客户投诉处理等关键环节也进行规范。

8月11日，省家庭服务业协会会长张建华在接受记者采访时表示，家庭服务业“省标”陆续实施，有利于减少企业、从业人员和消费者之间的纠纷。此外，企业可以依此规范服务流程、加强从业人员培训，家政从业人员可以对照标准加强技能学习、申领等级证书，提升服务质量。

培训万余名养老护理员

记者了解到，我省有关《养老护理服务质量规范》和《医疗陪护服务质量规范》的地方标准也已拟定，目前正在审批过程中。

针对养老服务人才紧缺情况，我省提出，到2020年，基本建立以职业教育为主体，应用型本科和研究生教育层次相互衔接，学历教育和职业培训并重的养老服务人才培养培训体系，培训1万名以上养老护理员，大力提升养老服务从业人员的受教育水平和职业能力。

为扩大养老服务人才培养规模，我省拟建立健全养老服务业人才需求预测机制，引导和鼓励高校通过实行单独招生、增加招生计划等，逐步扩大人才培养规模。同时，通过学费减免、设置奖助学金、签署就业协议等办法，吸引学生就读养老服务相关专业，定向培养一批养老服务业人才。

据悉，我省还将推进养老服务相关专业点建设，鼓励和引导学校设置老年服务与管理、康复治疗、护理学、健康管理、应用心理学、康复辅助器具应用与服务和社会工作等养老服务相关专业，开设老年社会工作、老年护理、老年人保健与营养、老年医学、老年心理学、生命伦理学等课程。

（来源：江西日报）

中国养老网

江西：九江启动医养结合开启养老新模式

记者从江西九江市民政局了解到，截至2015年底，九江市60岁以上老年人口达68.7万多人，人口老龄化现象日益严峻。同时，因老年人“老年病”的常发、易发和突发性特征，及时解决患病、失能、半失能老人的治疗和看护问题催生了医养结合新模式的应用和推广。

近年来，九江市民政局在应对人口老龄化问题上，在大力推动养老服务业基础设施建设、加强养老护理员队伍建设的同时，紧跟社会发展需求，积极探索医养结合新模式，合理引导养老与医疗机构相结合，成效初显。截至目前，全市已有5家养老机构设立了医务所、8家医疗机构设置了养老床位，有32家养老机构与医疗机构开展协议合作开通预约就诊的绿色通道。同时，市民政局还积极引导并促成市一医院八里湖新区医养中心和江西太阳山老年公寓等医养结合项目落地，为全市加快发展医养结合的养老新模式提供了可学可用的实践经验。

记者了解到，“医养结合”就是指医疗资源与养老资源相结合，实现社会资源利用的最大化。其中，“医”包括医疗康复保健服务，具体有医疗服务、健康咨询服务、健康检查服务、疾病诊治和护理服务、大病康复服务以及临终关怀服务等；“养”包括生活照护服务、精神心理服务、文化活动服务。利用“医养一体化”的发展模式，集医疗、康复、养生、养老等为一体，把老年人健康医疗服务放在首要位置，将养老机构和医院的功能相结合，把生活照料和康复关怀融为一体的新型养老服务模式。

（来源：央广网）

中国养老网

广东：养老产业发展要“硬件”更要“软件”——访深圳市老年科协会员张东生

“十三五”期间，深圳养老要达到服务社会化、手段信息化、队伍专业化、养老工作法制化的目标，并形成养老行业示范标准体系。目前，深圳市在做好老龄社会规范化的同时，鼓励全社会参与并组织社团机构，如老年科协、长青老龄大学等社团组织不断导入社会创新服务模式，老年科协举办“养生之道”“老年科技者生活”等沙龙，并创办“科协杯”等各项文体赛事，丰富了老年科技工作者的精神生活。不断推出大健康科普补充知识，如老年痴呆症防治，举办介绍老年痴呆防治的迫切性、发病机理、类型、早期症状、中期和后期的临床表现、治疗策略等公益讲座。深圳老龄办、深圳市老年科协组织的老专家分为医疗组、教育组、项目组，深入深汕合作区的镇卫生所、中小学校以及工业园区开展各项帮扶行动，推出的“银龄行动”在援助汕尾的活动过程中，“盘活”了老龄群体当中的“有效资源”，“银龄行动”培育了一大批老年志愿者，通过座谈会的形式，尽力为深汕帮扶行动出谋划策，以自己多年的经验解决了不少“疑难杂症”，收到了良好的社会效果。深圳市民政局正大力推进养老创新服务中心的建设，预计2020年投入使用。

相对于我国的其他城市来说，深圳仍然是一座年轻的城市，但它人口老龄化的态势已经显现出来，老年人口数量正迅速增加。截至2015年12月，深圳市60周岁以上户籍老年人口总数有23万多人，占户籍总人口比重约为6.9%，60周岁以上非户籍常住老年人口总数为95万多人，全市60周岁以上常住老年人口总数达119万多人，占全市总人口比重约为6.6%（注：深圳市统计局2014年统计公报总人口数据为1077万，此处以1800万实际管理总人口计算）。其中福田、罗湖、南山三个相对发展较早的“老区”的常住老年人口占全市老年人口比重超过50%。预计“十三五”期间，现有的深圳户籍60周岁以上的老年人口每年将以6.52%的速度增长，到2020年户籍老年人口将达到33万多人。相比其他一线城市，北京2014年60岁以上户籍老年人口占比超过22%，上海2014年60岁以上户籍老年人口占比超过28%，广州2014年60岁以上户籍老年人口占比超过16%。另有不少异地到深圳投奔子女养老的“客观”数量在不断增加，再有就是目前我国放开计划生育“二胎”政策，在深圳工作的年轻人迫切需要异地的父母来深圳照顾家和带孩子，这个不可忽略的“老龄群体”也占有相当大的比例，其实，我国的其他大中城市也都将面临这类问题。

深圳人口老龄化进程，既有老龄化社会的一般特征，更有其独特性

深圳市老年科协会员张东生近日在接受中国经济时报记者采访时表示，“十三五”期间，深圳养老要达到服务社会化、手段信息化、队伍专业化、养老工作法制化的目标，并形成养老行业示范标准体系。目前，深圳市在做好老龄社会规范化的同时，鼓励全社会参与并组织社团机构，如老年科协、长青老龄大学等社团组织不断导入社会创新服务模式，老年科协举办“养生之道”“老年科技者生活”等沙龙，并创办“科协杯”等各项文体赛事，丰富了老年科技工作者的精神生活。不断推出大健康科普补充知识，如老年痴呆症防治，举办介绍老年痴呆防治的迫切性、发病机理、类型、早期症状、中期和后期的临床表现、治疗策略等公益讲座。深圳老龄办、深圳市老年科协组织的老专家分为医疗组、教育组、项目组，深入深汕合作区的镇卫生所、小学中学以及工业园区开展各项帮扶行动，推出的“银龄行动”在援助汕尾的活动过程中，“盘活”了老龄群体当中的“有效资源”，“银龄行动”培育了一大批老年志愿者，通过座谈会的形式，尽力为深汕帮扶行动出谋划策，以自己多年的经验解决了不少“疑难杂症”，收到了良好的社会效果。深圳市民政局正大力推进养老创新服务中心的建设，预计2020年投入使用。

张东生说，深圳的老龄人口有其自身的特点，当年建设深圳市的工程兵，现在都有六十七八岁了，他们从内地过来深圳养老的父母也有八九十岁了。还有从内地迁过来的老人和候鸟式的临时来的

老人。深圳人口老龄化的进程，既有老龄化社会的一般特征，更有其独特性。

一是人口年龄结构加速老化。根据预测，从成年型社会到老年型社会，全国平均时间为18年，但深圳大约只用十年左右的时间就要进入老龄化，到2020年将全面进入老龄化社会。二是老年人口数批量膨胀，改革开放初期数十万的“拓荒牛”如今全部到了退休年龄，几乎在整齐化一的时间同时“变老”。全国各地随子女迁入深圳的养老队伍日益壮大。三是老年人口户籍严重倒挂，深圳的非户籍老年人口数量大大超过户籍老人人口数量，占老年人口总数的3/4以上。四是空巢老人持续增多，因为生活习惯、待沟通等差异，也由于许多老年人的观念随着时代变化而变化，空巢老人家庭的比例不断上升。五是高龄化趋势愈发突出。2015年全市常住人口平均期望寿命已提高到80岁。毋庸置疑的是，随着社会生活水平和医疗条件的提高，老年人口的高龄化趋势将更加突出。

深圳市政府不断出台举措完善社会养老服务政策体系

深圳市政府积极应对人口老龄化亦不断出台举措，完善社会养老服务政策体系，不断加强顶层设计和制度建设规划，政府加大力度推进养老服务设施建设，将养老服务网络进一步建立健全。

第一，启动并实施养老重大民生工程。2015年3月启动实施养老民生工程，总投资101.79亿元，政府投资18.66亿元（市级政府投资9.21亿元，区级政府投资9.45亿元），社会投资83.13亿元。2015年着重推进19个项目的建设，总投资8.55亿元，其中政府投资1.66亿元（市本级1.41亿，区级0.25亿），社会投资6.89亿元。

第二，加大力度推进养老设施建设。在公办养老设施建设方面，市养老护理院和市社会福利中心（新址）等两个项目被列为市政府重大投资项目，已于2013年底开工建设，将于2016年底建成，计划新增养老床位1100张；各区（新区）也加大力度推进区级社会福利中心的改扩建或新建；在社会养老机构建设方面，2015年已有深圳市复亚护养院等社会养老机构建成、投入运营。

第三，加大力度推进社区养老服务机构建设。主要包括社区服务中心、社区星光老年之家和社区老年人日间照料中心。截至2015年12月底，全市共建成社区服务中心646家、社区星光老年之家916个、社区老年人日间照料中心61家。目前养老护理机构还在不断增加，以满足当前的需要。

第四，探索发展医养结合新模式。目前深圳市卫计委、市民政局正在研究制定鼓励和引导社会资本办老年护理院、老年病医院等医疗机构的扶持政策，支持在养老机构内部设置医疗机构，鼓励支持医院开展老年医疗。

第五，探索异地养老新模式。按照区域联动的要求，统筹市内市外资源，加快推进异地养老项目建设。2014年6月授牌给河源·巴伐利亚·乐活庄园，这是深圳正在做的“深圳经济特区异地（河源）养老创新基地”。该项目主体施工及外部装修工程已完成，目前正在进行内部装修及运营设施设备采购。同时，深圳也在推进深汕合作区小漠镇生命健康城布局养老设施，导入较为成熟的老龄运营管理机构深度参与，深圳将由此带动周围的城市同步发展。

对于老龄化社会的到来，国家的重视及力度都很明确，首先是当地政府按实际需要理性规划、加大具有针对性的投入，为社会上愿意投入此类社会公益化项目的企业或个人打造良好的可持续发展环境，适应社会化发展，搭建市场化运营的平台，创造适合企业生存与可持续发展的良好空间。

应将现代信息科技技术应用到社会老龄化各个领域

老龄化社会的到来，是一个国家长期稳定发展的“产物”，更是社会“完整”和良性发展趋势的体现，这是一个稳定发展中国家的阶段性历史成就。老龄化社会的到来是一个民族文明发展的历程，时间创造了人类的繁衍，而人到老年是需要时间的，在这些时间的推移中，子孙后代们用智慧保持这种稳定“生态”的持续发展。这是人在情感上祥和延续和延伸的文明体现，由此走向文明世界，也即文化和文明的传承历程。在当今世界的发展过程中，我们已经走进科技时代，或者说，自然而然地走进智能穿戴的生活中，继而更加广泛地进入社会老龄化的科技时代。当前时代的转型，符合发展中国家社会转型升级的必然，符合产业化的转型发展规律。要满足当今社会发展的需求，必须按照现有的市场规律去发展、创新，必须进一步解放思想、开拓思路，老龄化问题不是圈一块地、盖了多少平方米、多少楼房、搞个招待所或建一座宾馆就能根本解决的。过于区域性的局限将滞后于社会发展的需

要。一定要有突破性的创新思路，结合国情、尊重人文习惯、形成创新特色，才能够形成可持续发展。

这是一个信息飞速发展的科技时代，应当将现代信息科技的技术应用到社会老龄化的各个领域，将智能化产品和服务应用到为老服务当中去。应用智慧养老服务形成产业链条，它的主体就是为老年人服务的机构以及不同领域的从业人员，老年人是在应用科技时代的产物、分享社会的创新成果、享受智能设备所带来的智慧化服务。必须配合高科技，将其导入社会老龄化中来。进入老龄科技化，结合高科技的导入，将流通环节打通，应该是未来的一个方向。只有导入现代科技，才能解决社会老龄化的突出矛盾，若解决问题的速度跟不上老龄化到来的速度，就会出现“堰塞湖”“瓶颈”，解决这些问题，可使老年人的生活半径相对固定，老年人在思想理念上也会有转变，这样就能有效利用现代科技手段，将老年人获取信息的方式大数据化。高调提倡老有所学，使老年人对新生事物顺利接受，对科技产品积极应用、学习。由此逐步解决老年人口增长与计划生育政策变化叠加在短时间出现的一系列老龄化问题。

深圳特区发展30多年来，它的老龄化的特殊性就在于它的建设者们将会集体、集中地变老。当前，未富先老的局面正逐步浮现，这是摆在我们面前的现实，我国还是发展中国家，区域经济发展不平衡，造成社会“两头热”。国家在政策和宣传上的大力支持引起社会上不少企业为老龄化盲目转型，其实，市场环境还没有很好地形成，也就是说国家也还在尝试着、准备着，有秩序的市场是规范发展的、更是一个逐步发展的过程，不是一窝蜂地转型或者说想打造一个产业链就能一蹴而就地形成。

当前，我国对老龄化社会的研究机构少之又少，老龄化管理机构也在不断把握规律、深化发展，老年人所需要的精神层面的需求现在无法马上达到，物质层面的所需用品更是没有几个符合质量规范体系的要求，现在所有的经销商都是奔着老龄化社会这个“大市场”来的，视老年人作为一个巨大的、刚性的消费群体。其实对于老年人，这里面很大程度上都应是公益性的，哪有那么多的暴利？这样下去会造成市场利益分配的混乱局面，目前养老产业快速发展已形成态势，一定要避免这方面出现大的社会问题。

解决老龄化问题方案的步伐要能够相对跟得上社会老龄化的步伐并与之相适应

老龄服务业发展持续加速，以养老服务、健康服务为主的老龄服务业成为市场投资的热点。老龄房地产业市场供给走旺，以房地产开发企业、保险公司等为代表的各路资本竞相投入。

然而我们也必须看到，中国老龄产业发展还存在有效需求不足、产业结构不合理、产业组织发育迟缓、产业政策不明晰等诸多问题。在经济结构调整、政府职能转变和政府加大对老龄产业扶持的新形势下，老龄产业作为老龄社会条件下的基础性产业、支柱性产业和战略性新兴产业，既是未来中国宏观经济的重要组成部分，也是发展老龄经济和应对人口老龄化严峻挑战的战略选择，是未来中国经济发展新的引擎，将迎来前所未有的理性的、持续发展的商机。

综合国家经济社会发展走向、现代化发展战略和人口老龄化带来的挑战、机遇，根据国家积极应对人口老龄化战略的总体部署，结合中国巨大的市场潜力，对未来中国老龄产业的发展走向做以下推断。

将出现的社会问题先行进行研究，政府跟进出台有效措施，选择试点在不断完善的及时进行有效的跟踪作为保障体系。养老问题是个极其复杂的社会性重大民生课题，是国策上的一个“重大工程”，要达到服务社会化、手段信息化、队伍专业化、养老工作法制化目标，并形成养老行业标准体系。怎么能真正解决好老年问题？解决方案的步伐能够相对跟得上社会老龄化的步伐并与之相适应，甚至于能够超前就更好了。现在养老的方式也挺多的，大家也都集思广益，根据具体情况，常规的有城市社区、福利中心、养老院等，农村还有一种集体组织，就是大家集中养老，还有常规居家养老，也有邻居扎堆养老、当年知青养老和老集体户养老，包括老战友养老，甚至还有一种是子女串联起来的养老方式。大家都是一个地方的老乡，有个多多少少还算熟悉的小圈子，大家一起商量如何将这个“心中的牵挂”安置好，那就是将熟悉的小圈子的父母们集中起来养老，条件好的多出点钱，盖个小楼也可以，租一个院落或者几层楼也可以，请个家乡厨师做家乡菜。有十个人就有十对父母需要照顾

和安置，大家轮流过去照看，轮流值班。有事忙的或者是在国外的，打个电话就可以互通情况，大家遵守共同的行为准则，这样的养老方式，既适合我国的国情，能解决实际问题，也为国家减轻了社会老龄化所带来的压力，起码也缓解了社区和社会福利中心的床位压力。这样的养老方式还可以解决老年人心里的孤独感，因为这样的养老方式就是一帮“老友”在一起，可以随时将烦心的事与熟悉的老友心贴着心地唠唠。对于子女们来说，谁有空谁就去看看老人，或者轮流当值一下，避免老人没人照顾，因为雇保姆担心社会风气不好、保姆没有诚信，担心保姆会虐待老人、患老年痴呆的老年人总吃哑巴亏，等等。类似这样的养老模式，政府应当鼓励，并加大力度投入和帮扶，纳入到政府的社会养老体系当中，让老年人更便捷、更安全、更快乐地生活，提高老年人个体生命的生活质量。进入老龄化社会后，发展老龄产业是必须推行和鼓励的，比如信息通讯的建设，建立包括老年人、子女及居家养老服务供应商、政府机构等老龄产业、事业发展各参与者在内的各项服务，使社会资源有层次地快速进入并且规范养老产业，总而言之，涉及到老年人的事情无小事。

社会化的养老产业更具有市场化、产业化特点，更能够提供多样的、多元的服务，能满足更广大老年人的需求。然而，养老产业对深圳、对全国来说都是一个新课题，相关载体、设施和专业人员都还很缺乏。尤其是，当前养老产业的顶层设计和政策制度几乎还是空白的。于是，深圳提出发展养老产业理念后，开展了一系列的制度设计，包括养老产业的“十二五”和“十三五”两个五年规划等。今年以来，也相继制定出台了一系列相关政策制度。通过这些制度设计，深圳力图调动政府相关部门和社会的力量，共同把养老产业发展起来，为不同阶层的老年人提供服务。同时，在用地、用电、用水、税收等方面实行优惠，鼓励民办非企业单位和企业进入到养老产业当中来。

解决养老问题更重要的是需要“软件”嵌入

解决养老问题，我们谈的基本上都是“硬件”，其实更重要的是需要“软件”的嵌入，解决“软件”问题是需要社会转型中实现的。社会在转型升级，而它的“组成部分”是企业，企业需要转型，必须跟着升级，重要的是必须跟得上“升级”。在这“双转”和“双升”的转化过程中，社会上就产生了一大部分“剩余”劳动力，这就得靠顶层制度设计和规划来指导再就业方向。社会的主要“组成部分”——企业，应当将“解放思想”纳入到指导职业培训当中，我觉得国家在养老服务培训体系中，首先在护工接受培训时，应把中国的传统文化纳入他们的教科书当中，做人做事是要讲内在的仁、义、礼、智、信，把“百善孝为先”讲给他们听，让他们深刻理解。这个课程开设是非常必要的，要把他们当成“种子”。

在养老的过程当中，有很多看不见、摸不着、看似“虚”的东西，它们往往被人们所忽视，其实，我们还是有很多认识上的问题需要解决的，这里面有着强大的精神力量亟待发挥，那就是如何嵌入“软件”。国家应当加大力度倡导“孝文化”，提倡“百善孝为先”，不间断地做各种不同形式的公益宣传，别小看这种精神的力量，这会转变成巨大的物质力量。孔孟之道、儒家思想、现实的例子结合佛家的因果等，会给人们精神上的正能量，会解决很多认识上的问题，不要小看这些，这确实能够减轻社会的负担，解决老年人的孤独感后又会使老年人的心里感到幸福，全家人也会感觉到温馨，老年人的各项保障和服务质量会越好，更易达到社会稳定和谐。

为老人事业和产业服务，要建立养老企业群，鼓励他们提供各类新颖、科技、温馨的养老服务。要建设大数据库，开展医养结合的远程服务和智能服务。同时，养老创新服务中心未来也将作为人才培养的基地。

在推进体制改革上，深圳是下了一番功夫的，引入了公益力量加入到养老企业队伍中来。政府在产业不赚钱的项目上投入不少，鼓励老龄产业健康发展，推出优质养老产品走向市场，但养老产业不能把赚钱摆在第一位，因为服务的对象毕竟是老年人，跟老年人打交道，要有慈善之心、有公益理念。因此，相关企业家要有情怀、有标准，让社会放心。

张东生表示，深圳正在与国际紧密接轨，并建立国际友好型城市。全社会要尊重老年人，让老年人充分享受改革和社会融合发展的成果，深圳在城市规划的公共设施当中，重点建设便于老年人的活动场所及便于老年人行走的道路，无障碍通道是重要的设施，要纳入进城市规划的重要部分，要让身

体健康或者不健康的老人都能够方便地到达想到达的地方。这将是“十三五”期间的重要目标之一，深圳的国际程度越来越高，文明程度将得到更大提升。

(来源：中国经济时报)

中国养老网

福建：2020年养老服务组织覆盖所有社区

“2016年，每个县（市、区）需引进或培育至少1家社区居家养老专业化服务组织落地服务，新增1万名养老服务人员。”今日，福建省发布了“十三五”社区居家养老服务补短板实施方案的通知，通知要求，到2020年，原则上每个社区要对接1个养老服务组织。

城乡社区居家养老服务一直是养老服务体系建设的“短板”。为加快推进城乡社区居家养老专业化服务，福建将建立一个信息服务平台、配备一支养老服务队伍、联合一批加盟服务商、开展多层次养老服务。

即2016年，每个县（市、区）引进或培育至少1家社区居家养老专业化服务组织落地服务；全省新增1万名养老服务人员，为老年人服务的志愿者达到5万人；70%以上的医疗机构开设老年人绿色通道；全省新增养老床位1万张左右，建设社区日间照料中心100个、农村幸福院300所。

到2020年，原则上每个社区对接1个养老专业化服务组织；90%以上城镇社区建立养老服务设施，60%以上农村社区建有养老服务设施；65岁以上老年人健康管理率达到65%以上，所有医疗机构开设老年人绿色通道；新增养老床位6万张左右。

为实现该目标，通知还要求各级政府强化资金扶持，通过政府购买服务、省级财政补助、产业基金跟投，为社区居家养老专业化服务组织的落地服务创造条件。

其中，各地要以特困供养人员、低保对象、建档立卡的贫困人口、重点优抚对象、80周岁以上老年人数等为基数，以每人每月不低于20元的标准，制定政府购买服务方案。2017年，福建省级财政还将“以奖代补”，对在2016年底前完成养老专业化服务组织落地的县（市、区）政府，予以分档奖励。

(来源：新华网)

中国养老网

福建：今年全省新增万名养老服务人员

日前，福建省发布了“十三五”社区居家养老服务补短板实施方案的通知。通知提出，2016年，福建每个县（市、区）引进或培育至少1家社区居家养老专业化服务组织落地服务；全省新增1万名养老服务人员，为老年人服务的志愿者达到5万人；70%以上的医疗机构开设老年人绿色通道；全省新增养老床位1万张左右，建设社区日间照料中心100个、农村幸福院300所。

到2020年，原则上每个社区对接1个养老专业化服务组织；90%以上城镇社区建立养老服务设施，60%以上农村社区建有养老服务设施；65岁以上老年人健康管理率达到65%以上，所有医疗机构开设老年人绿色通道；新增养老床位6万张左右。

(来源:台海网)

中国养老网

热点新闻

人社部：贫困人口医保降低起付线提高报销比例

昨日，人社部公布《关于在打赢脱贫攻坚战中做好人力资源社会保障扶贫工作的意见》（下称《意见》），对贫困地区劳动力的就业社保、贫困地区工作的机关事业单位大中专毕业生等提出一系列政策。其中明确，艰苦边远地区或国家扶贫开发工作重点县等地区机关事业单位工作的大中专毕业生，要高定级别工资或薪级工资。这是自去年机关事业单位工资调整以来，人社部首次明确特定人群的工资政策。

此外，人社部还明确，将定期调整艰苦边远地区津贴标准，提高列入艰苦边远地区津贴实施范围的贫困地区机关事业单位工作人员工资收入水平。指导地方对乡镇机关事业单位工作人员实行乡镇工作补贴。

人社部表示，国家要根据经济发展、物价变动、财政收入等情况，适时调整全国城乡居民基础养老金最低标准，支持和鼓励有条件的地方提高贫困地区基础养老金标准。

边远地区正科级可直接定19级

在去年我国调整机关事业单位工作人员工资时，人社部曾明确表示，调整将向基层和艰苦边远地区倾斜。此次也是人社部首次明确调整的细化内容。

《意见》指出，艰苦边远地区或国家扶贫开发工作重点县等地区机关事业单位工作的大中专毕业生，要定高级别工资或薪级工资。什么是级别工资和薪级工资？中国劳动学会副会长兼薪酬专业委员会会长苏海南介绍，公务员的工资由职务工资和级别工资组成；事业单位工作人员的工资由岗位工资和薪级工资组成，级别工资和薪级工资分别对应一定职级的职务工资和岗位工资。

“公务员的级别工资和事业单位工作人员的薪级工资既与他们所任的职级对应，更重要的是与工作的年限挂钩。公务员的每一档职务工资里对应若干级别工资。”苏海南介绍。

记者查阅我国现行的公务员职务工资和级别工资对照表，正科级的级别工资为19级和20级，这两级的起步工资分别为657元和593元。按照人社部此次文件的要求，艰苦边远地区或国家扶贫开发工作重点县等地区的正科级公务员在定级别工资的时候则可以跳过20级，直接定级为19级。

苏海南说，根据这些年对全国各地公务员工资的调查，县级以下的公务员，尤其是艰苦边远地区的公务员，工资水平较低。“有的在乡镇工作了三四十年，工资才两千块左右。这跟公务员的人力资本和承担的工作是不匹配的。”

适当降低贫困地区公务员报考条件

对于高定公务员和事业单位工作人员工资，人社部相关负责人介绍，这是为了引导种类人才服务贫困地区。为实现这一目标，该部还明确，未来将单独或者综合采取适当降低报考学历条件、拿出一定数量职位面向本地户籍人员招考等措施，做好贫困地区基层公务员考录工作。

同时，人社部明确，为缓解贫困地区县乡事业单位“招人难”问题，未来将改进艰苦边远地区县乡事业单位公开招聘工作，适当放宽公开招聘条件，拓宽招聘渠道。

此外，未来国家还将加强对贫困地区专业技术人才培养培训支持，通过实施万名专家服务基层行动计划，组织专家深入贫困地区开展服务活动。

焦点1 居民基础养老金最低标准适时调整

此次人社部印发的文件提出将根据经济发展、物价变动、财政收入等情况，适时调整全国城乡居民基础养老金最低标准，支持和鼓励有条件的地方提高贫困地区基础养老金标准。

据悉，我国城乡居民基础养老金长期以来维持在每月55元的水平。2015年全国基础养老金首次提高待遇标准，全国基础养老金最低标准由每人每月55元提高到70元。不过，人社部也介绍，全国已有27个省份、2500多个县级政府在此基础上进一步提高。

对于居民基础养老金水平偏低的问题，人社部农村社会保险司司长刘从龙在接受新京报记者采访时表示，城乡居民养老保险还是处于一个打基础的阶段，覆盖1.5亿人的城乡居民养老保险，财政的投入还不到1000亿元。他介绍，人社部正与财政部积极协商，未来将逐步提高城乡居民基础养老金标准。

此次，人社部发文明确，适时调整全国城乡居民基础养老金最低标准，相关负责人表示，财政应形成稳定的投入，未来将探索建立养老金正常调整机制。

焦点2 农村贫困人口跨省打工可获交通补贴

贫困人口外出打工是我国的农村劳动力就业的一个特点。2011年11月，中央扶贫开发工作会议决定将农民人均纯收入2300元作为国家新的扶贫标准。据公开资料显示，中国目前仍有超过7000万贫困人口。而四川、湖南、湖北等省为农村贫困人口的劳务输出大省。

人社部介绍，未来将建立输出地和输入地的劳务对接机制。输出地要摸清底数，因人因需提供就业服务，有组织输出劳务，对跨省务工的贫困劳动力给予交通补贴。输入地要动员企业参与，积极组织技能培训，实现人岗对接，帮助其稳定就业。

对于那些在城市打工又转岗、失业或返乡的贫困劳动力，人社部要求，输入地与输出地要为其及时提供转岗培训和再就业服务，帮助其尽快实现再就业。

此外，为农村贫困劳动力开发他们需要的就业岗位，也列入了人社部相关工作部署。人社部要求，依托当地特色种养殖、农产品深加工、休闲农业、农村电商等农村一二三产业发展，开发适合贫困劳动力就业的岗位。

同时，国家将支持家政服务、物流配送、养老服务产业发展，拓展贫困劳动力外出就业空间。此次人社部文件明确，对于吸纳贫困劳动力就业的企业，按规定享受税收优惠等就业支持政策。

焦点3 贫困人口医保降低起付线提高报销比例

对于农村贫困人口参加社保的问题，人社部明确，未来将引导建档立卡农村贫困人口积极参保续保，实现法定人员参加基本养老、医疗保险全覆盖，力争实现贫困地区县级社会保障服务平台基本覆盖。

在居民基本养老保险方面，人社部表示，在提高最低缴费档次时，对贫困人口保留现行最低缴费档次，减轻其缴费负担。

此外，未来还将探索建立政府或集体按最低缴费档次为贫困人口代缴全部或部分养老保险费的机制，支持和鼓励有条件的地方提高贫困地区基础养老金标准。

医保方面，人社部明确，通过利用年度新增筹资完善大病保险，对贫困人口采取降低起付线、提高报销比例等倾斜性政策，减轻贫困人口费用负担。

同时，发挥社会管理信息系统和社会保障卡的平台作用，实现基本医疗保险、大病保险、医疗救助对患者医疗费用的“一站式”结算。

焦点4 贫困家庭子女读技校每年补贴3000元

未来五年，人社部将帮助有就业意愿的建档立卡农村贫困劳动力（以下简称贫困劳动力）实现转移就业，解决1000万人脱贫。“我们将使每个有参加职业培训意愿的贫困劳动力每年都能接受至少1

次免费职业培训。”人社部相关负责人介绍。

在促进贫困劳动力就业方面，人社部表示，要将贫困劳动力作为重点对象，提供“一对一”就业服务。

那么，未来贫困劳动力将获得哪些就业服务？人社部介绍，将依托就业服务机构和基层平台，组织专门人员进村入户，实施定点服务和上门服务，为贫困劳动力提供免费的政策咨询、岗位信息和技能培训信息、职业指导和职业介绍等服务。

“提高培训补贴标准，确保贫困家庭劳动力至少掌握一门致富技能，确保符合条件的贫困劳动力和用人单位都能享受到职业培训补贴和职业技能鉴定补贴政策。”人社部相关负责人介绍。

此外，人社部还提出，对于接受技工教育的贫困家庭学生，各地要按规定落实国家助学金、免学费政策，并制定减免学生杂费、书本费和给予生活费补助的政策。对建档立卡贫困家庭子女就读技工院校的，按照每生每年3000元左右的标准给予补助。

(来源：新京报)

中国养老网

北京：25家邮局设立紧急救援站

昨天，北京市红十字会在北京邮政公司25个支局分别建立“首都紧急救援志愿服务站”。目的是为了在突发情况下能够及时开展紧急救援。此外，预计10月底，市红十字会将在轨道交通系统开始设立服务站。

昨日，记者从北京市红十字会获悉，北京邮政公司25个支局分别建立了“服务站”。服务站分为紧急救援区和宣教动员区。其中，紧急救援区设置了应急柜，自动体外除颤仪、急救箱、担架等急救设备。宣教区主要用于普及应急救护知识。此外，每个服务站均组建了一支16或32人组成的紧急救援志愿服务队，队员经过培训取得急救员证书持证上岗。据了解，截至目前，我市已在高校、行政服务窗口、火车站等人员密集场所建立了78家“服务站”。

(来源：京华时报)

中国养老网

30家房企年内销售额1.3万亿元多家上调销售目标

截至8月11日，据中原地产研究院发布的统计数据，2016年前7个月，30家上市房企销售额合计1.33万亿元，同比大涨72.2%，刷新历史最高纪录。在600亿元-800亿元的销售目标阵营里，融创中国、金地集团和龙湖地产前7个月销售额同比增幅均超过80%。

每周有1000多人去看一个还没有开盘的高端项目，这或许是北京楼市的极个别现象，但在一定程度上也反映出楼市今年的热度。

截至8月11日，据中原地产研究院发布的统计数据，2016年前7个月，30家上市房企销售额合计1.33万亿元，同比大涨72.2%，刷新历史最高纪录。

不过，多家研究机构认为，目前行业成交量价处于高点，未来基本面将逐步进入量跌价涨阶段，同时价格上涨幅度也将逐步趋缓。

“目前来看，多数房企销售额同比涨幅预计超过30%，这是今年的大趋势。”易居(博客)研究院智库中心研究总监严跃进向《证券日报》记者表示，由此可见，规模依旧是房企非常看重的指标，毕竟

保持销售规模的复合增长对提升企业估值较为重要，能够获得投资者认可。

业绩全线飘红

《证券日报》记者注意到，上述30家房企中，除了合生创展前7个月销售额仅同比上涨8.8%外，其他29家销售额同比涨幅均超过34%。其中，涨幅超过100%的有6家，分别为旭辉控股、景瑞地产、碧桂园、新城控股、首开股份和中国金茂。

而销售额超过1000亿元房企有4家，分别为万科、恒大、碧桂园和保利地产，销售金额依次为2175.1亿元、1848亿元、1494.2亿元和1227.71亿元。尽管恒大目前销售额落后于万科，但其明确表示将销售目标提升至3000亿元，这意味着将与万科今年的销售任务持平，同时冲击3000亿元目标。

此外，在600亿元-800亿元的销售目标阵营里，融创中国、金地集团和龙湖地产前7个月销售额同比增幅均超过80%。

据龙湖地产公告，今年前7个月，公司累计签约金额达到472.7亿元，同比上涨81%，签约面积为318万平方米。7月份，公司实现签约金额86.8亿元，同比上涨96%，环比再增3%，签约面积为62.3万平方米。

龙湖集团表示，公司推盘节奏将进一步加快，助力第三季度获得稳健市场表现。事实上，高端项目是龙湖获得高增长的一大主力产品线。据记者了解，龙湖别墅布局中国高端人居版图25座城市，有20000余栋别墅。尤其在北京，上半年位于西三环的龙湖西宸原著项目是主力，下半年则将入市位于朝阳“壹号别墅区”内的景粼原著和首开龙湖联合在南城打造的第一个纯别墅项目首开龙湖天琅。

据首开龙湖天琅项目相关人士透露，该项目位于北京南五环瀛海，建筑面积15万平方米，业态为双拼、叠拼别墅，目前未确定价格，但周边竞品双拼别墅销售单价超过6万元/平方米，叠拼别墅单价超过5万元/平方米，而套均总价基本在1200万元-3000万元之间。

值得关注的是，据上述人士透露，首开龙湖天琅从6月份蓄客至今，有近2万组客户关注，6000组客户到访；景粼原著售楼处开放至今，连续四周每周到访者在千人以上。

“上半年一线、二线城市交易火爆，助力上市房企销售业绩全线飘红。”中原地产首席分析师张大伟表示，预计大多数房企能够提前完成年度销售任务。

多家房企上调销售目标

值得关注的是，截至7月底，上述30家房企年度销售任务平均完成率高达74.3%，其中，不止恒大上调了销售目标，新城控股、碧桂园和旭辉等多家房企都上调了销售目标。

另有房企高层向本报记者透露，“我们内部也提高了年度任务，不过并没对外公布”。

事实上，一般房企完成销售目标的节奏是上半年完成30%左右，下半年完成70%，而从目前来看，多家房企已经完成了70%以上销售规模，下一阶段，市场可能会产生变化。

整体来看，这种变化已经产生。统计数据显示，7月份，30家房企单月销售2045.16亿元，与6月份单月的2557.65亿元相比，下调了20%。

“因为上半年完成任务非常好，很多企业下半年可能有非常强烈的涨价需求。”张大伟表示，但涨幅过快的市场已经有调整需要。

据悉，7月份，44城市成交环比下滑9%，同比增速进一步收窄至12%，同时新增供给淡季回落导致库存压力持续改善，其中一线、二线城市去化较好，而三线、四线城市去化压力较大，全国库存结构不均衡依旧突出。

然而，销售业绩背后，对一家上市房企来说，利润增长的需求似乎更为强烈。

来自财富证券的一份研究报告显示，自7月下旬以来，降杠杆防风险的主旋律似乎终于得到正视。在“三去一降一补”的大背景下，房地产行业已经走到了十年行业景气的高点，行业利润率未来将向市场平均水平看齐。

但不可忽视的是，今年以来，地王频现，这将对未来几年地王持有者的利润遭到侵蚀。

对此，同策咨询研究部总监张宏伟(博客)认为，房企通过场外配资加杠杆方式进行拿地，助推房企的拿地激情，尤其是在市场火热的一线、二线核心城市，房企不断制造“地王”更是离不开场外配

资。

鉴于此，张宏伟称，利用场外配资方式拿地留给市场的风险很多，一旦楼市进入调整的阶段，整个市场有可能会跌声一片，批量的“地王”项目有可能因此而陷入困局。

（来源：证券日报）

中国养老网

养老研究

养老待遇与发展速度挂钩应成常态

日前，北京市人社局公布了2016年企退人员养老金、城乡居民基础养老金和福利养老金等六项社保福利待遇调整的方案。其中，企退人员养老金调整方案是重中之重。根据方案，北京市234万企退人员人均养老金涨幅为6.5%左右，与中央确定的全国平均涨幅正好持平。

北京市企退人员去年人均养老金水平是每人每月3355元。实事求是地讲，这个水平离企退人员的心理预期尚有差距，但若在四大直辖市中作个对比，北京去年企退人员人均养老金发放水平是最高的，若再与全国平均水平比对，北京更是处于全国最高的第一方阵之列。

根据北京市的调整方案，今年企退人员的平均养老金将增至每月3573元。平均每人每月的上调幅度为218元。由于大多数省份的养老金上调幅度尚待公布，但考虑到上调6.5%左右，以去年的实际发放水平作为基数，北京市平均每人每月为218元，应该在全国继续位居“最高”之列。

社会养老制度在我国建立的总时长尚不足30年。总体而言，我国社会养老制度的即期支付，尚处于寅吃卯粮的窘迫阶段。众所周知，包括参考各国之实践，养老金上调幅度之大小，直接受制于养老金资金池的积蓄总量。

这在客观上导致养老金平均水平与广大企退人员的期待存在客观差距，要消解这一困惑，需要时间积淀，受制于国家和地方的经济发展程度和水平，有待养老金制度随经济发展而逐步完善。

此次上调企退人员养老金发放标准，是北京市自1994年建立企退人员基本养老金调整制度以来的第24次的连续调整，笔者所在的上海，情况亦大体如此。2004年之前，企退人员养老金年度上调安排属于地方政府行为，上调幅度各省亦有相当差别。但从2004年至本次上调，企退人员养老金上调成为国家行为，除今年全国各省份平均上调幅度为上年度的6.5%之外，全国性前“十一连调”的幅度，各省份皆为上年度的10%左右。这样的连续上调幅度乃世界所罕见，主要是为了缓解此前20年企退人员养老金平均发放水平过低的突出矛盾。

从长期趋势看，尤其是从养老金即期支付与养老金即期收入必须大体平衡的原则考量，企退人员养老金上调从解决过低难题，到养老金上调幅度与经济发展水平相挂钩，从而大体确保养老金资金池的收支平衡，或早或晚都得迈出这一步。因此，今年各省份6.5%的上调幅度，可视为我国实施企退人员养老金上调与经济发展水平直接挂钩新政策的元年。

选择从今年开始施行“挂钩”尝试，还有一个原因。鉴于历史原因，社会养老制度在我国属于仓促起步，养老金总账户的积累有限，再加上养老金制度在国内施行的前20年间，养老金征缴因各种主客观原因，漏缴、少缴、欠缴、免缴的情形比较普遍，客观上进一步加大了我国企退人员养老金支付的现实压力。在原本就捉襟见肘的情况下，今年面临的新问题是，实体经济各行业普遍的“结构性不景气”，为了帮助企业减轻养老金缴纳负担，重振实体经济信心，各省份纷纷适度下调了养老金企业缴纳部分的比例。

这意味着，一方面，即期征缴的养老金总盘子有所压缩，另一方面，企退人员平均养老金虽经全

国性“十一连调”，但总体仍然偏低。平衡这对看似不可调和但又必须加以有效调和的矛盾，只能采取折中的办法，即企退人员养老金由每年平均10%的上调，改为6.5%的上调幅度。应该说，从政府和社会的角度，这多少有点儿迫不得已。

总之，企退人员的养老金年均上调幅度，与上年度所在地区经济发展水平相挂钩，既是一种经济学意义上的制度更改，亦系迫不得已。

（来源：经济参考报）

中国养老网

专家呼吁将临终关怀纳入医保：不能让“死”不如“生”

“将善终关怀纳入医保报销范围，这样可以使更多的临终患者及其家属接受这种治疗模式。”8月10日，广东省家庭医生协会副秘书长王健妹在参加“善终关怀中国行”大型公益活动时，呼吁将临终关怀纳入医保范围。

“临终关怀”在粤港一带更为普遍的说法是“善终关怀”。

王健妹接受采访时表示，临终关怀纳入医疗保险范围，可以解除患者及其家属的后顾之忧。

据了解，将临终关怀和安宁疗护纳入医保已经不是第一次呼吁。

2016年1月24日，《长江日报》曾报道，华中科大协和医院肿瘤中心教授刘莉呼吁，“如今国家对‘生’的保障已有生育保险，但对于人们进入生命末期的保障还有缺失。”刘莉认为，舒缓关怀作为独立的医疗服务项目进入社会基本医疗保险已经迫在眉睫。

2015年年初，《南方都市报》就曾披露，深圳市人社局表示可考虑将临终关怀服务纳入医保计划，为病人提供临终关怀服务的资金支持，减轻临终关怀病人的经济负担。参加此次活动的广东省精神卫生中心的教授林勇强透露，国家领导人也开始关注临终关怀和安宁疗护，“全国政协也专门围绕这个话题主持召开了座谈会”。

据王健妹介绍，临终关怀是安宁疗护的一部分，安宁疗护的时间界定是患者有三至四年生存期，而患者在还有约半年生存期时接受的安宁疗护就属于临终关怀。安宁疗护是舒缓关怀在业界的另一种说法。

查阅网上公开信息了解到，2016年4月21日，全国政协专门围绕“推进安宁疗护工作”举行了双周协商座谈会，全国政协主席俞正声主持会议。与会代表认为，目前，安宁疗护工作还存在着社会认知度低、安宁疗护服务供给不足、专业队伍尚未建立、安宁疗护的政策支持不够等问题，需要进一步推进这项工作。

（来源：澎湃新闻）

中国养老网

发挥社会组织作用打造养老服务新模式

党的十八届五中全会明确提出，积极开展应对人口老龄化行动。这一重要部署，对我国经济社会持续健康发展具有重大意义。目前，我国60岁以上老年人口已达2.12亿人，占总人口的15.5%；失能半失能老年人约3750万人，占总人口的2.8%。做好养老服务，是全面建成小康社会的内在要求，是保障和改善民生的重点任务。中国红十字会总会事业发展中心（以下简称事业发展中心）弘扬“人道、博爱、奉献”的红十字精神，秉承“心系民生、回报社会”的公益理念，充分发挥社会组织优

势，致力于养老公益事业，积极探索公益性服务与市场化运作相结合的新型模式，初步形成了“曜阳老年公寓”“曜阳托老所”和“曜阳保姆服务”三位一体的养老服务体系。总结多年的实践经验，贯彻党的十八届五中全会关于“积极开展应对老龄化行动”的精神，我们将更加突出养老服务工作重点，创新服务手段和方式，发挥好社会组织在促进养老服务发展方面的积极作用。

承担公益养老的主体责任。“政府主导、市场主体”的社会化养老已是大势所趋。在养老服务中，各级政府承担着“保基本、建机制、强监管”的职责，在发挥好“托底”作用的同时，应尊重市场规律，降低民间资本进入门槛，鼓励和支持社会组织积极参与养老服务业发展，为市场化养老产业发展“保驾护航”。社会组织特别是公益性社会组织应当当好政府助手，担当“生力军”，帮助政府“保基本”，在养老服务中做好“拾遗补阙”工作。红十字组织的工作职责是扶贫济困、救助困难群众。事业发展中心结合我国养老形势的发展变化，关注高龄、空巢、失能、失独等特殊老人群体的养老问题。近年来，组织实施了“曜阳关爱失能老人行动”，通过争取政府购买服务、有关部门帮扶、爱心企业捐赠等方式，多方筹集资金或物资，用于资助生活不能自理的失能老人，为他们提供保姆式的公益性养老服务。为扩大失能老人帮扶范围，在红十字会总会的大力支持下，2014年向财政部申报了中央专项彩票公益金支持失能老人养老服务项目，获得1.23亿元资金支持，在全国范围资助近600家养老机构，直接惠及的失能老人将达到4万人。“曜阳关爱行动”得到了社会各界的积极响应，全国100多家爱心企业、1000多家养老机构、数千名养老护理员以及爱心企业家、爱心人士、爱心志愿者近万人参与了“曜阳关爱行动”，体现了社会组织带动社会力量参与公益养老事业的影响力和感召力。

推进养老服务规范化标准化。建立和实施养老服务标准体系，是规范养老服务行为、提高养老服务质量、促进养老服务业持续健康发展的前提和基础。这既需要政府进行顶层设计，制定养老服务业的统一规范和标准；也需要发挥社会组织作用，创新服务方式，探索服务规范和标准。为此，事业发展中心在确立“曜阳养老”的社区养老和居家养老服务标准的同时，努力规范与社区、家庭的合作服务关系。运用中国养老服务信息平台和健康小屋等新型服务手段，加强对老人的健康监管和服务；确立与政府合作的各项规范，积极争取政府购买服务、公建民营等支持；统一实施“曜阳养老”服务标准。

探索“互联网+养老服务”之路。随着互联网的普及，各种电商提供了大量生活便利化服务。现在很多年轻人通过网上订餐，可以足不出户解决吃饭问题，而很多老年人却只能拖着病弱的身体出门购买食品。这让我们认识到，不能让行动不便的老年人面对“互联网鸿沟”，而应推动智能化养老，让现代技术造福老年人生活，形成“互联网+养老服务”模式。“互联网+养老服务”，就是建立智能化养老服务平台，承载生活照料、健康管理、康复护理、精神慰藉等服务内容，为老人提供多样化养老服务。为此，事业发展中心与中国老龄事业发展基金会、北京容德科技公司进行战略合作，共同实施“失能老人关爱行动”互联网众筹项目。依托“百分孝心网”众筹平台优势，启动微公益行动，筹集项目资金，资助加盟曜阳公益养老联盟的养老机构。同时，依托养老服务信息平台开展居家养老服务试点工作，为困难失能老人提供免费或低于成本的公益性上门服务，努力改善失能老人的生活境遇和生活品质。

(来源：人民日报)

中国养老网

建立中国式健康养老体系应对老龄化

中国老龄社会的到来已是一个巨大的社会问题，涉及面极为广泛，牵扯到经济保障问题、健康照护问题、医疗保障问题、慢病康复问题、失能照料问题、食物安全、水源安全和社会照护问题等。因此，必须统筹兼顾，探索创新。

生存年龄老化将造成很突出的健康问题

按照国际标准，中国已于2000年进入老龄社会。20世纪70年代开始实行的计划生育政策将在2020年前后开始展现其巨大的弊端，预计到2050年该比例将达到28%，我国将有4.8亿老年人口，占全球老年人口近四分之一，中国将成为世界上老年人口最多的国家，也达到全国人口的三分之一。此时，社会进入深度老龄化阶段。随之迅速增加的患病老人数量将使个人、家庭承受沉重的负担，未富先老成为中国越来越突出的问题。

我国老龄人口结构问题也日趋凸显。首先是空巢老人比例超过一半，未来将达70%，这些空巢老人60%以上患有慢性病或存在健康问题。其次是老年人的健康问题日益突出。目前国内老年人的平均余寿为19年，10年以上都是带病生存和失能状态。第三是失智问题(含老年痴呆)。目前我国有超过4000万失智老人，他们的健康和护理问题尚未解决。

中国老年人的健康状况不容乐观。我国60岁以上老年人口的冠心病、高血压、糖尿病、哮喘、关节炎等慢性疾病的患病率是15-45岁人口的3-7倍。60岁以上的老人近一半患有慢性病。老年人主要慢性病的患病率依次是高血压、脑血管病、糖尿病、慢性阻塞性肺部疾患、类风湿性关节炎和缺血性的心脏病，此外老年痴呆的患病率也逐年增高。

数据显示，60岁以上老人高血压患病率为66.9%，截至2013年，国内老人高血压患者超过1.3亿。同样，中国拥有世界上最庞大的糖尿病患者人群，其中老年患者接近3000万人。

老年痴呆是仅次于心血管病、脑血管病和恶性肿瘤，居第4位的老年人死因，目前我国65岁以上老年人老年性痴呆的患病率高达5.6%，即每20个老年人中就有一个老年性痴呆患者。

老年人的骨质疏松症已跃居常见病、多发病的第7位，其中骨折发生率接近三分之一，每年医疗费用按最保守的估计需要人民币150亿元。失能老人健康状况更糟糕，更需要健康照护和全程护理。我国现有3000万失能和半失能老人，按国际3:1的比例，这些刚性需求至少需要1000万个专兼职护理员，再加上健康老人的需求，就更多了。而目前全国有资质的养老护理员仅4万余人，需求缺口和市场潜力毋庸置疑。

养老面临的主要问题就是健康服务问题

由于我国老年人口增长速度大大加快，而老年人口中90%左右均为慢性病或老年病患者，老年人本身各种机能在不断退化或退变，其罹患的慢性病会更重。所以，要做到健康养老，不解决好慢性病康复就是无源之水、无本之木。而关于健康养老的技术、服务、关爱等问题，是一个跨多部门和跨多学科难题，必须协调解决。

伴随新中国50年代生育高峰出生的老年人增加，他们的老年生活观念有明显变化，对老年生活质量和健康消费需求有明确要求和提高，他们的需求已不再仅仅是医疗防病治病的大力救助或帮助，而是更加多元化的健康服务需求，即：对失能老人照护、大病医疗保障、慢病康复护理、延缓衰老服务、健康快乐长寿和养生度假休闲等健康养老将有巨大需求。

由于，老年慢性病患者伴随着机能老化，常涉及身体、精神健康和社会等多方面问题。且患有慢性病的老年人自然病程长，需要持续的、综合的医疗干预，健康照护、慢病康复和生活护理服务。其中，庞大的慢性病老年群体，对医疗卫生体系、健康调养体系和养老服务体系都带来巨大挑战，对长期健康服务模式提出了新的需求。

目前最急需的是要培训各类健康服务人才。只有培养大量健康服务师和养老护理员，才能落实社区照护中心和老年护理院的医养强生服务。这需要中国健康医学专家和康复护理专家编撰基础健康学科知识和不同科室健康调养和护理技能教材，培训师资，为在职健康服务人员和护校护理学院毕业生开设各类健康服务技能的培训课程，护理师、护理员和相关技师要按细分专业进行培训。结合老年人广泛健康生活需求，包括慢病康复技师、中医保健养生、脊柱调理养护、膳食营养调节、老年辅助器械、老年心理辅导等开展专业培训。

健康养老缺乏有效的模式，造成诸多问题

中国老龄社会来得很快，社会普遍压力很大，各方力量纷纷投建的养老机构参差不齐，相关专业培训和信息管理散乱。中国养老产业发展经历了几个阶段，曾有居家养老、社区养老、机构养老、度假养老和医疗养老等提法，但都不是很成功的模式。现在大家又流行提“医养结合”养老模式，即让一些养老机构和医院合作，或者在养老院建医疗机构，或者在医院里建养老院。

其实大多数老年人需要的并不是医疗救助，而是需要健康照护。大家都知道，老年人的身体是处于退化阶段，我们的一切健康照护手段就是让退化来得慢一些。如果靠医疗吃药打针，只能把命留住，但对健康和生命质量的意义不大。再者，吃药打针做手术只能是增加老人痛苦，有时是做“无用功”，有时甚至是“雪上加霜”。所以，我们提倡的是健康养老，就是要用健康的方法让老人慢慢地老去，让他们的痛苦少一些，生命质量更好一些，而不是用强硬的医疗手段去干预和保护，不过只是在延长生命而已，想让老人不死也是没有办法做到的。让老年人少一些痛苦，多一些健康欢乐地走完他的晚年，才应该是政府和社会要做的。

另外，政府还应该要做的就是老年人(甚至是所有)的生命观和生死观的教育问题，每个人生来是100%地走向死亡，也就是人终有一死，不要忌讳死亡和临终关怀，尤其是当长辈或老人在晚年的时候，应学会坦然面对，这一人生课程应该补上，学会选择过好生命的最后时光和临终方式，如果是疾病缠身而又体力不支，那最好是用最少的药物和治疗来改善生活的品质，而不是仅仅考虑延长生命。这不是经济支出的问题，也不是子女的“孝顺”与否的问题，而是为了自己少遭罪，给生命以尊严。

北京已有机构结合社区医院广告公司对辖区老人做过调研，发现80%以上的老人所需要的是基本健康服务。而对于一些重病大病，他们更需要去三甲医院接受治疗。治疗之后的住院，可在与养老院配套的医院进行。而对于60岁-70岁之间有活力的老人来说，他们对医疗服务的要求也更简单，那种带有中医保健、养生性质的健康服务更受欢迎。对于一般老人来说，医疗的伤害太大了，他们的身体承受不起，即便是有慢性病的老人(占老年人的80%-90%)，医疗方式对慢病基本是无效的。所以，别把老年人当成太大的社会负担，给老人以尊重更重要，不要完全视他们为弱者，人都要老的，而真正需要的就是“健康养老”模式了。

另外就是，健康养老产业正在重复其他行业的教训，一窝蜂上养老地产和养老设施，但管理理念和专业服务，尤其是健康服务跟不上，且不同的养老机构服务功能又界定不清。整个养老行业缺乏必要的专业中介服务机构帮助培训健康照护、康复护理人员和网络智能管理人员。

所以，应将健康养老的社区资源、慢病康复资源、护理培训资源和养老网络资源整合成地方健康养老资源品牌，与养老保险、养老地产、养老基金、保健养生、疗养机构和企业投资建立的连锁养老机构合作，与地方政府和街道社区合作，建立起中国式的健康养老体系。

(来源：中国经济时报)

中国养老网

对互联网创业者而言，中国的养老市场注定是片“看上去很美”的蓝海吗？

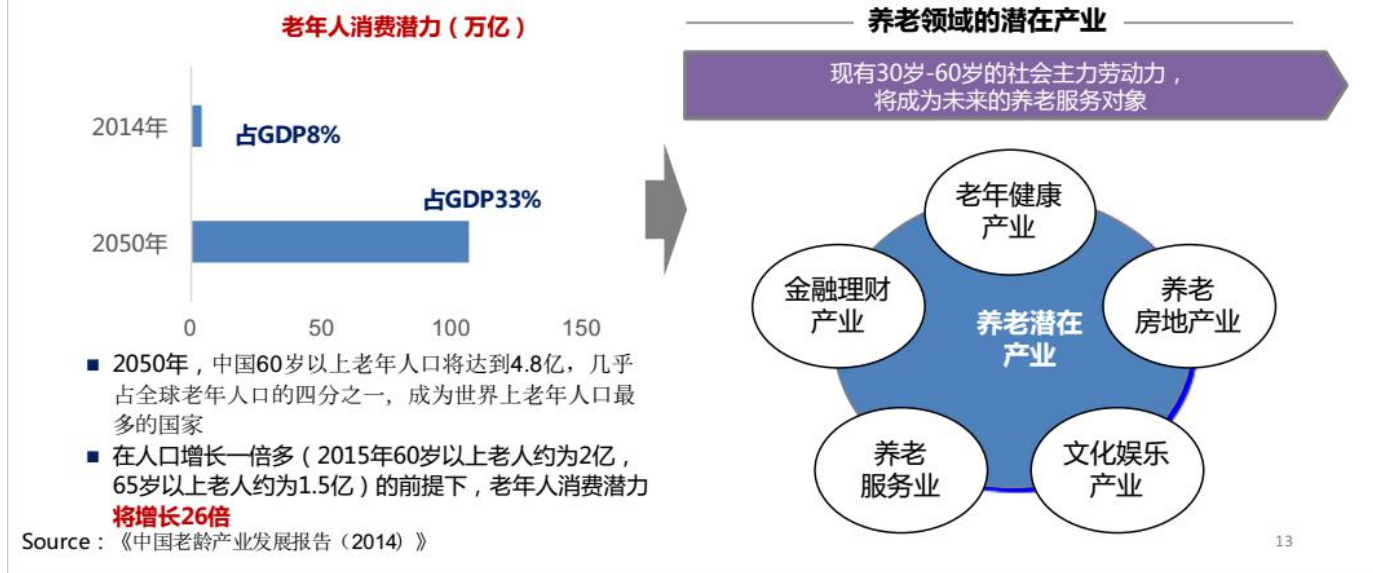
数日前，美国家庭护老公司 Honor 获 4200 万美元融资，这触发了笔者许多感想。在国内，虽然有康老汇、二毛照护、春雨居住佳医生等专为养老而生的服务平台，也有 99 广场舞、无线爱智能手杖等专为中老年人研发的产品，但放眼望去，整个养老市场仍然残留着巨大的空白，甚至让人感觉：这些产品和服务的出现反倒让这片空白显得更加辽远、更加刺目了。谁都承认，日益严重的老龄化已经把中国的养老市场逼成了一片巨大的蓝海，但遗憾的是，中国许多的创业者们，尤其是互联网创业者们要么彻底无视这片海，要么就是到海边打个转，然后就扬长而去……

一张图告诉你，中国未来的养老市场有多大，以及哪些行业可能在该市场上有所作为：



机会3：未来老年群体消费能力提升带来的机会

随着人群结构的迁移，未来老年人市场的消费潜力有巨大增长空间，包括健康、金融、房地产等5个领域的产业将成为热点



既然如此，这一市场被大多数互联网创业者放弃的理由是什么？而这些理由是否真的成立？

理由一：中国的老人整体上仍然太过节俭且贫穷，与其下大力气挖这个市场，不如去赚年轻人的钱

成立指数：7

得分理由：“太过节俭”的确是中国老人的集体烙印。在占比超过六成的农村老人身上，这一特征体现得尤为明显；而在城市老年人身上，这一特征已大大淡化，但整体而言，他们还是一群把钱袋子捂得过紧、且消费领域相对狭窄的一个群体。至于贫穷，这里不得不说一句大实话——财大气粗的中国大妈实在只是个例，目前尚在贫困线上挣扎的中国老人仍然是一个庞大的群体。

伦敦政治经济学院经济学终身助理教授金刻羽曾在《老无所依当问谁》这篇文章中披露过一个数据：1990年至2009年，中国老年人的储蓄率上升了35%，而美国老人的储蓄率却下降了20%。

名词解释：所谓“储蓄率”，指的是在个人可支配收入总额中，储蓄额所占的百分比。截至目前，中国老人在全球储蓄率排行榜上仍然位列三甲，这无疑释放了一大信号——中国老人的不安全感仍然十分强烈，想说服他们为自己掏钱，有时并不容易。更何况，这类有积蓄的老人普遍都有一个根深蒂固的观念：我攒钱，一是为了给自己存棺材本儿、防大病防大灾，二是为了给儿女子孙，花在自己身上？我万万舍不得。我真的、真的不懂什么叫“生活质量”，所以我不往这上头花一分钱。

现实案例：笔者的爷爷奶奶就是这方面的典型。老两口居住在二线城市，均有退休工资，但因为一个肺气肿，一个常年瘫痪在床，两人平时花钱慎之又慎。月费用2500元的养老院舍不得去，蜗居在终日不见光的小平房里；甚至用不着的碘酒也舍不得扔，用来在蚊子叮咬后止痒。然而听说孙子买房缺钱后，两人马上掏出1万。直至入土，两人不知道为自己花钱是什么滋味儿。

这样的老人在中国为数不少，而他们的固有心态已经成为互联网创业者进军养老市场的一大障碍。不过，还有一个更不容忽视的障碍，那就是：中国老人的贫困比例依然很高。2014年，北京大学国家发展研究院发布了《中国健康与养老追踪调查》报告，报告显示：全国有4240万60岁以上的老年人处于贫困线以下，这其中，农村老人又占据了约3000万。如今两年时间已过，虽然没有更新的报

告出炉，但想必情况依旧不容乐观。

笔者平日就居住在一个拆迁安置小区，周围老人均来自某某村或某某庄，为了写这篇文章，笔者特意采访了他们。下面就是这群可爱老人的合影（已征得同意）：

虽然知道自己的问题非常幼稚，但为了得到最真实的答案，笔者还是厚着脸皮问道：

“大姨们，咱大队现在自个儿有收入的老人能有多少？十个里头能有几个？没有收入的，一个月大队给多少生活费？养老指望谁啊，自个儿、儿女还是国家？你们一个月的钱，刨去生活费后，能有多少花在保健和旅游上？要是现在向你们推销一款 1500 块的智能手表，能监测心跳和血压，你们买不？”

一阵炸锅后，老人们给出了如下答案：

“你问自个儿有收入的？那十个里头也没有一个！咱都是拆迁过来的失地农民！像那些四五十岁的还能去捡点儿杂活儿，像六十岁往上的，他就得等死！你又不是不知道，80岁往上的，大队一个月给120，80岁往下的，大队一个月才给60，算上一个月115的养老保险，撑死一个月200多块。儿女给口茶喝呢，就多挺会儿，不给呢，就等闭眼吧。指望他们养老？那就别做梦了。多少人水费一个月才3块钱。为省水，有人连半夜上厕所都跑公厕，一夏天舍不得洗一次衣裳，还买手表？一年的钱都搭进去也不够。”

这样的拆迁小区，在笔者周围聚拢了十几个。它们是整个中国农村的缩影，而中国农村的老人，占据了全国老年人的六成以上。

但是，节俭与贫穷不意味着他们就必须被放弃。首先，针对经济状况堪忧的老人，众筹是一个值得尝试的模式；其次，在任何一个社会，忽视低收入人群的需求迟早都会酿成社会危机，这是不少地方政府早有认识的，而它们无疑将成为养老领域创业者强有力的支持。而且，如果真有志进军这一行业，就应该留意到多地政府已推出“互联网+养老”模式。初创企业可以想办法与政府合作，说服政府买单或给予补贴，让当地老人以较为低廉的价格（甚至免费）享受智能平台及产品。这里有个好消息：8月1日，内蒙古首个互联网+居家养老示范基地揭牌。揭牌现场，政府免费发放了111个一键通手机、36个关护通设备、36个智能生活提示终端和200多个生命绿手环。这是一线曙光，互联网创业者们应该抓住。

理由二：我想介入这一市场并做硬件——尤其是智能硬件，但我面临以下两大大困难：一、老龄用品基础科学研究比较薄弱；二、市场混乱且缺乏行业标准，抄袭者遍地，企业权益难以得到保护。

成立指数：8

得分理由：鉴于90%的老人都情缘选择居家养老，所以智能硬件，尤其是可穿戴设备和智能家居的开发显得尤为重要。但一个残酷的现实是：传统硬件市场（譬如视听辅具市场、助行市场等）目前尚且缺乏功底雄厚的技术研究班底，更别提新兴硬件市场了。何况在这个市场上，可能出现的硬件产品五花八门，但行业标准的出台不知要等到猴年马月。很有可能创业者在几经打磨才推出一款产品后，三天内就被抄袭者包围，然后惨死在后者的低价围攻下。

只需看看智能手机和智能家居界这些年的翻滚喧嚣，就明白这种担心的确不是多余的。

正如百特调研咨询机构在《中国老龄用品市场研究报告》中所说的那样，如欲最大限度地扭转上述局面，今后各地政府应该：一、在土地规划、市政配套、机构准入和人才引进等方面给予政策扶持和倾斜，吸引初创企业的加入并引导它们聚合成老龄用品产业集群，最后在基础研究、产品开发、产业化推广等方面实现彼此合作；二、加快对老龄用品实行科学合理的分类，建立完备的产品目录，并据此制定不同的指导、扶持和保护政策。

理由三：我想介入这一市场并做交互类产品，譬如社娱 App。但是，很多老年人连智能手机都玩不转，所以，放弃不是更明智吗？

成立指数：7

得分理由：互联网创业者，尤其是社娱项目创业者，对目标用户的一个基本预设就是：他们能熟练使用包括但不限于智能手机的智能产品。能达到这一目标的老人确实寥寥无几，而如果要从零开始

培养这个用户群，又是许多创业者根本无力承担的。所以，在网络社交四通八达的时代，老人们被遗忘似乎挺顺理成章——尽管他们越来越孤独。

我们不妨来算这样一笔账：截至2015年底，我国60岁以上老年人已达2.22亿，刨去贫困及消费能力较弱的老人（保守估计这类老人占六成），这一群体就只剩下了8000多万。其中，能像年轻人一样自如使用各类智能产品（包括但不限于智能手机）的老人恐怕不足2000万，且对智能产品的依赖程度普遍较低；剩下的6000多万，在这个网络四通八达的智能化社会明显处于边缘地带，如需为他们开发社娱产品，首先需要他们习惯使用智能手机甚至养成对智能手机的依赖，等这一关过去后，还要“烦劳”子女手把手地教他们玩儿。坦白说，在这条路上能顺利坚持完全程的老人少之又少。

自揭疮疤：笔者的妈妈今年刚拿到一部智能手机。在周围人的反复劝说下，老人家终于愿意学习微信，而教学任务也就责无旁贷地落在了笔者身上。在此过程中，笔者发现：老人家对这类新鲜玩意儿抱有很强的惶恐心理，生怕按错一个地方出什么乱子。与此同时，笔者自己也必须保持极大的耐心，一遍又一遍反复教，在最初阶段甚至需要隔几天重新教一遍，即便这样，一些很简单的指令老人家还是常常遗忘。两个月后，老人家终于学会，而笔者也长长地、长长地松了一口气……

无疑，老年人的腿脚是无论如何也赶不上互联网时代了；但另一方面我们也不得不承认，他们的情感需求很大程度上需要互联网来满足。据统计，我国每年约产生7.6万个失独家庭，目前全国共有失能半失能老人4000多万，至于空巢老人，那更是不计其数。这些特殊的老人很多都已无法与人正常交际，而互联网提供的社娱产品正好可以充当这方面的安慰剂。也就是说，社娱产品完全可以以独立产品或者附属产品的形式打入养老市场，在做推广时，创业者既可自行举办线下培训班，也可邀请社区基层政府机构合作，将老年人聚在一处，从零教起。老年用户群都有这样一个特性：一旦接受了某一产品，就不会轻易更换，同时还很容易带动周围的老年人。所以，如果你产品做得好，又能找到合适的推广方式，那还是有戏的。

理由四：我想介入这一市场并且……，但是……。

成立指数：未知

中国的养老市场的确太特殊了。首先，历经过战乱、贫穷和文革时期的老人们，心理上普遍保守，怕折腾、怕犯错、怕花钱甚至怕子女，他们中的许多人将带着这种特殊的心理模式走完一生，许多需求将被深深埋没而根本无从发掘，一方面，这群老人本身很可能被现有及未来的养老市场放弃；另一方面，这种集体心态反过来将大大妨碍养老市场向精细化、规模化发展；其次，老人中的贫富差距十分惊人，且贫困比例居高不下，这有可能导致众多产品扎堆涌向相对富裕的老年人，这样的话，一来贫者将更无人问津，二来富裕端的市场可能出现竞争过热，最后有损于整个养老市场的健康发展；最后，中国养老市场需要强大的孝文化作为后盾，没有这个后盾，一切都无从谈起。然而现实情况是，孝道已经日渐式微，老人的幸福有时很难保障。这种情况下，他们的消费欲望会陷入低迷，从而加剧养老市场的停滞不前。

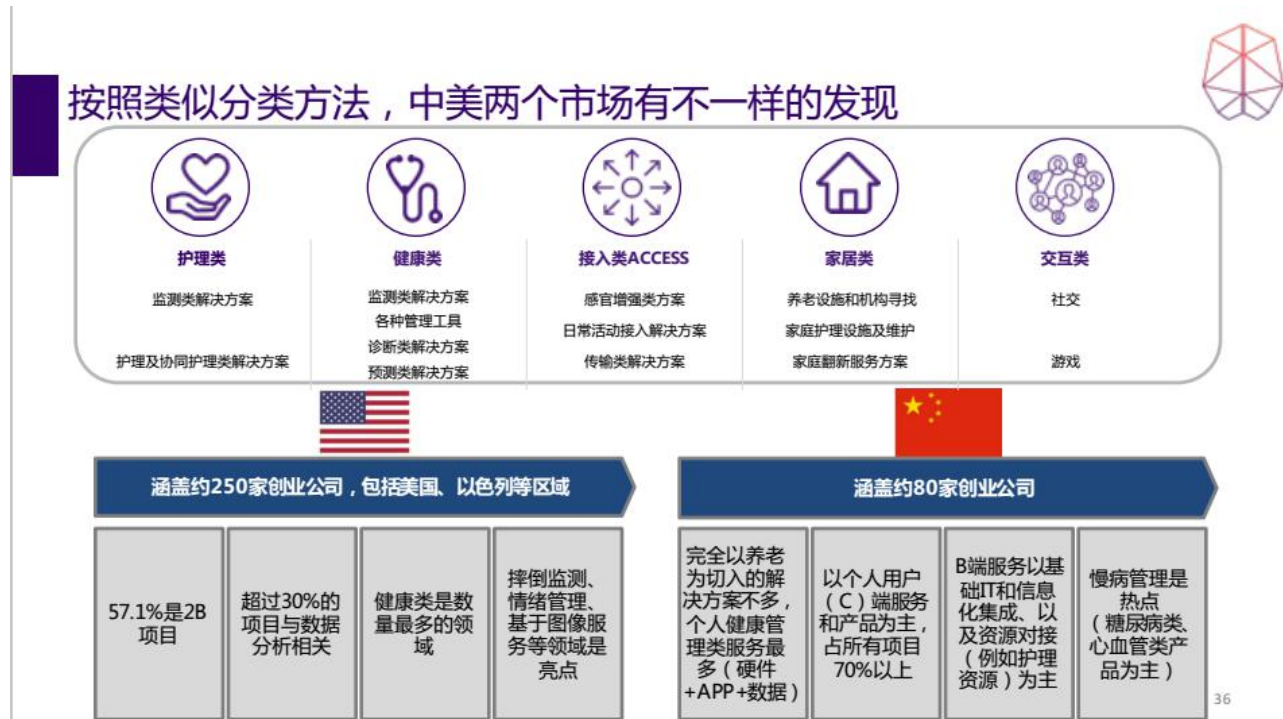
综上，我们有理由认为：年轻的创业者，尤其是互联网创业者拒入养老市场，的确有其充分的理由。

但这绝不意味着目前的普遍拒入会长期存在，更不意味着这是恒久的正确选择。

创业是什么？是无中生有，是在没有路的地方踩出路来。再过十年，七零后即将步入老年，他们将与五零后、六零后一同组成老龄产品用户的主力军，到了那时，整个养老市场要面对的对象将与今天大为不同——他们的心态将更为年轻，整体富裕程度会提高，对智能化产品的依赖也会增强。那时若想再打入，只怕整个市场早已是对手林立了。所以我们可以断定，今后十年是抢入中国养老市场的黄金十年。此外，尤为值得注意的是：但凡老年人能安全、便利地使用的产品，必定也适合其他年龄层的使用者，有些甚至可被伤残人士、孕妇以及儿童顺利接受，所以，如果创业者能在老龄用品市场上崭露头角，那么其产品的销路绝对不会窄。

文章的最后，笔者愿意与大家分享 CometLabs 于今年六月发布的《中国养老环境扫描及智能养老需求研究报告》。由于篇幅有限，笔者在此只能罗列如下内容：

一、中美两国在养老领域的、初创公司的整体比较（CometLabs 将这些公司分为护理类、健康类、接入类、家居类和交互类）

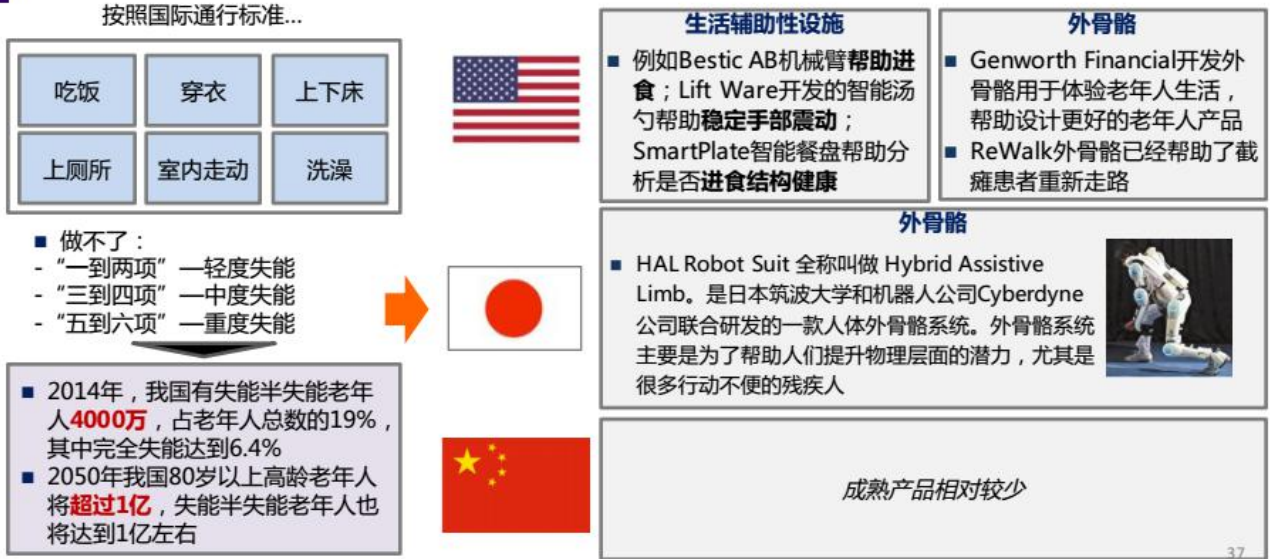


二、基于对中国现有养老环境的调查，CometLabs 对未来中国养老业的五个预判

（一）、提升老年人生活质量和尊严的产品会很有市场



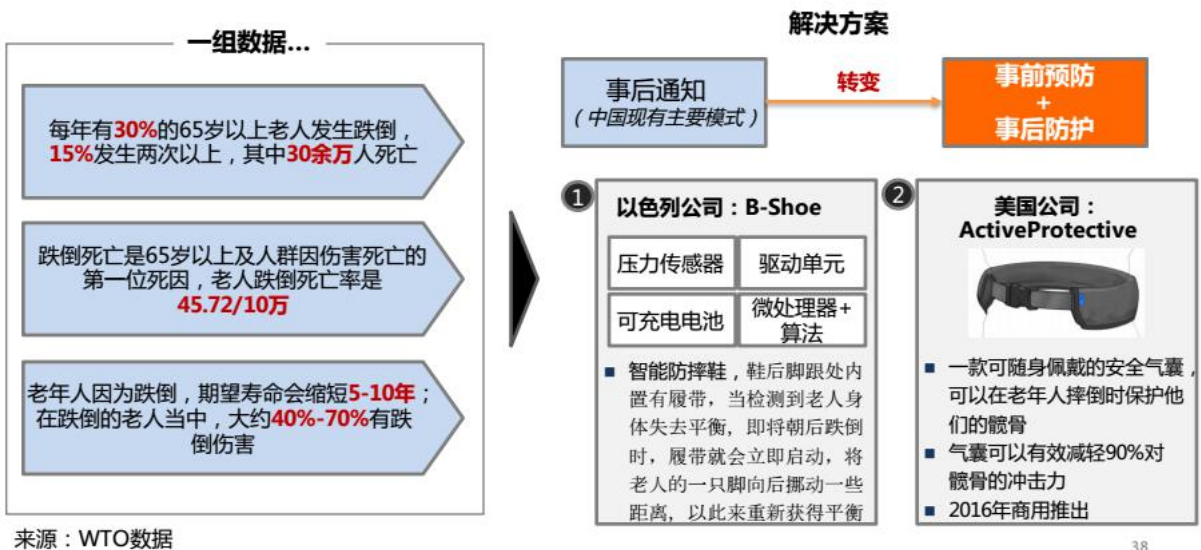
方向预判1—提升老年人生活质量和尊严的产品



37

(二)、在老人安全保护方面，“防摔”是今后的重点所在

方向预判2—老人安全预防和应对管理，防摔保护是重要方向

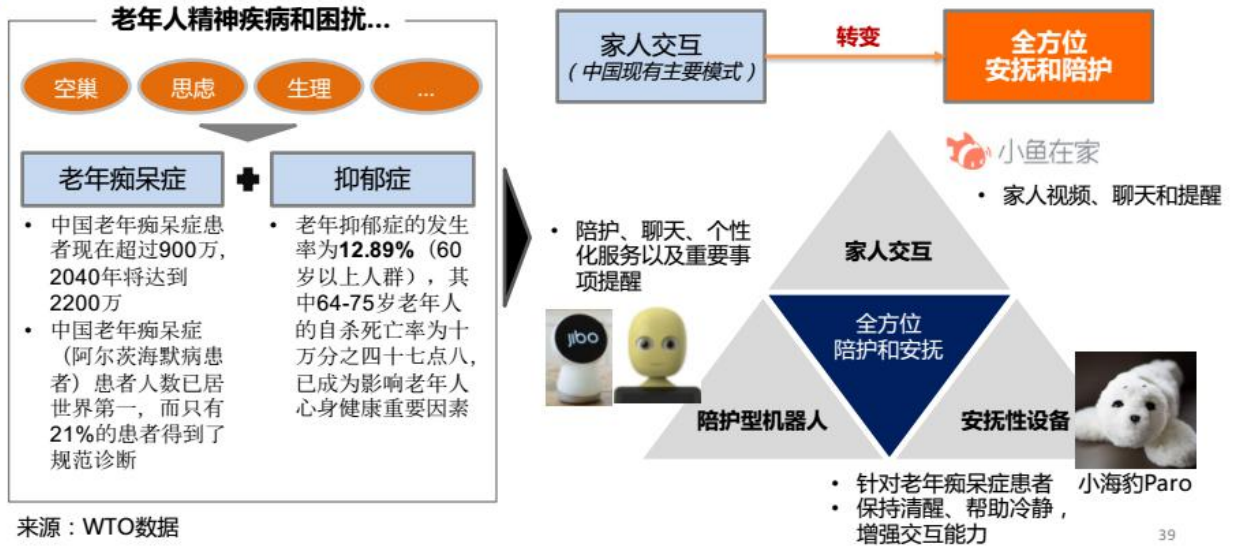


38

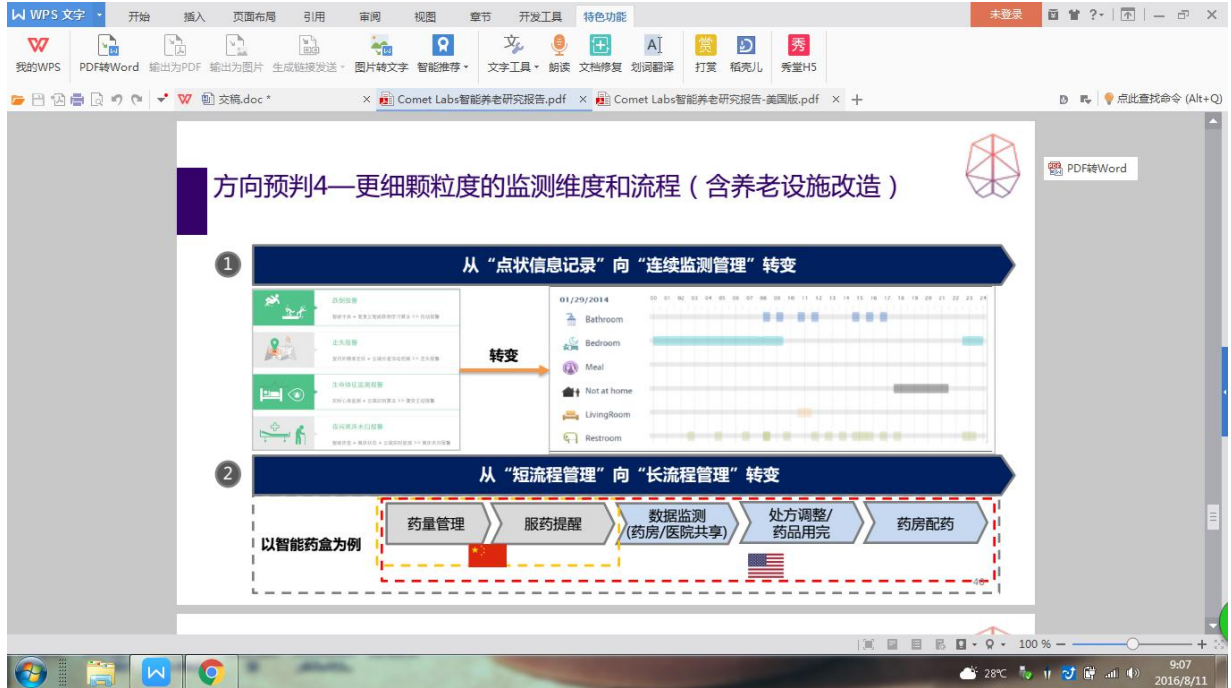
(三)、情感陪护类和心理辅助类产品会很有市场



方向预判3—情感陪护和心理健康




(四)、智能产品总体上将从“点状信息记录”向“连续监测管理”转变，从“短流程管理”向“长流程管理”转变




(五)、针对行业而非个人的相关服务将会增加



方向预判5—针对行业的相关服务

 Comet Labs扫描的250多个企业中，**57.1%**是针对**行业**的解决方案，其中31.1%是数据分析类方案

V.S.

 Comet Labs扫描的100多家企业中，**70%-80%**是针对**个人**的解决方案，针对企业的服务大部分对养老机构的系统改造项目

原因在于...

- 中国的医疗机构相对独立，数据之间的互认刚开始建立
- 中国的健康信息非常分散，**健康数据和医疗数据无法打通**
- 中国大部分人群健康意识和个人健康数据管理相对薄弱

- 1 针对养老机构的智能化硬件设施及管理
- 2 针对医院/健康/政府管理机构的数据服务，例如慢病
- 3 针对医生的辅助决策工具，例如虚拟护士，病情诊断
- 4 其他：更多远程诊断工具、信息支撑系统等

41

后记：按说文章写到这里可以结束了，可笔者仍觉得有些话不吐不快。在动笔过程中，笔者分别采访了两个老年群体，一群是住在安置小区内的、真正的农村老人，一群是整天跟着笔者的妈妈“厮混”、天天把广场舞跳得出神入化的城市老人。在问到“舍不舍得花 1500 块买个智能手表”这一问题时，农村老人们普遍回答：“一年的生活费搭进去也不够”，而城市老人们则回答：“该花的钱坚决不心疼！跳起来唱起来，传递正能量！”两相对比，让人唏嘘。再想到安置小区上房后，有些老人很快陷入比以前更为孤独的状态，甚至在两年内，就有四位老人相继寻了短见……这一切都让人觉得：养老护老，爱老敬老，我们真的不能再等了。

（来源：微信拖你按 FM 作者：EmmaCare）

中国养老网

养老类型

江西：实施新标准规范钟点工、养老助餐服务

江西省地方标准《钟点工服务质量规范》和《养老助餐服务质量规范》正式出台并开始实施，这是我省对月嫂、育婴师和保洁员规范后，出台的第三批家庭服务业行业标准。

日前，江西省地方标准《钟点工服务质量规范》和《养老助餐服务质量规范》正式出台并开始实施，这是我省对月嫂、育婴师和保洁员规范后，出台的第三批家庭服务业行业标准。上述标准的出台填补了我省钟点工服务和养老助餐服务行业标准的空白。

据悉，在《钟点工服务质量规范》中，对钟点工服务机构、服务人员提出了基本要求，规范规定，钟点工的培训课时不得少于 90 个标准学时、取得培训合格证书后方可上岗，此外，对服务流程、职业培训、服务内容、质量保证和客户投诉处理作出了明确规范，并对钟点工服务合同进行了规范。

我省《养老助餐服务质量规范》中还明确了养老助餐服务站和服务人员应具备的条件。此外，该规范还对养老助餐服务协议、服务质量以及客户投诉处理等关键环节也进行规范。

省家庭服务业协会会长张建华表示，家庭服务业“省标”陆续实施，有利于减少企业、从业人员和消费者之间的纠纷。同时，企业可以依此规范服务流程、加强从业人员培训，家政从业人员可以对照标准加强技能学习、申领等级证书，提高服务质量。

记者了解到，我省有关《养老护理服务质量规范》和《医疗陪护服务质量规范》的地方标准也已拟定，目前正在审批过程中。

针对养老服务人才紧缺情况，我省提出，到2020年，基本建立以职业教育为主体，应用型本科和研究生教育层次相互衔接，学历教育和职业培训并重的养老服务人才培养培训体系，培训1万名以上养老护理员，大力提升养老服务从业人员的受教育水平和职业能力。

为扩大养老服务人才培养规模，我省拟建立健全养老服务业人才需求预测机制，引导和鼓励高校通过实行单独招生、增加招生计划等，逐步扩大人才培养规模。同时，通过学费减免、设置奖助学金、签署就业协议等办法，吸引学生就读养老服务相关专业，定向培养一批养老服务业人才。我省还将推进养老服务相关专业点建设，鼓励和引导学校根据社会需求、办学条件，设置老年服务与管理、老年护理、老年心理学等相关课程。

(来源：新华网)

中国养老网

湖北：民政部推介武汉幸福食堂模式为全国居家养老提供可复制经验

记者昨日获悉，民政部政务微信、民政部主管主办的《中国社会报》连续推介武汉幸福食堂模式。

民政部微信推介幸福食堂获网友点赞

8月5日，民政部政务微信大篇幅全面推介武汉道能幸福食堂为老服务的创新举措，受到“粉丝”广泛关注和点赞。

民政部政务微信有关负责人介绍，道能幸福食堂找准了为老服务的切入点，从老百姓最关注的“老人就餐难”做起，脚踏实地，一步一个脚印，紧跟老人所需，围绕老人所想，解决老人所盼，用行动诠释了创办者的宗旨——“爱老、助老、敬老”。道能幸福食堂的发展，让人们看到了武汉地方党委和政府也在积极扶持、探索和推行社区“幸福食堂”，为社区“幸福食堂”建设走向全国奠定了坚实基础。希望武汉市的社区“幸福食堂”能让更多居家生活的老人更幸福。

网友“初心”说，从道能幸福食堂看到了老人未来的幸福，希望更多社区有老人“幸福食堂”。网友“梅子”说：“我的父母都是耄耋老人，我们平时很难在父母身边，希望‘幸福食堂’能早日开到父母所在社区，这样我们就放心了。”网友“佩琪”则认为，“幸福食堂”不仅破解了“老人就餐难”，更多的是解除了老人的“家庭烦恼”。

《中国社会报》头版头条大篇幅报道幸福食堂

8月10日，民政部主管主办的《中国社会报》头版头条以《“幸福食堂”让老人居家生活更幸福》为题，大篇幅报道武汉道能幸福食堂。

《中国社会报》的报道从“幸福食堂消除老人生活烦恼”、“幸福食堂成为老人幸福平台”、“多方支持让幸福食堂全市‘开花’”等3个方面诠释了道能幸福食堂为老服务创新、破题、坚持和扩展。这家报社有关负责人介绍，道能幸福食堂的探索经验充分体现了武汉市社会多元共治养老模

式，并从政府支持、百姓需求、社会期盼等多个角度诠释了道能幸福食堂的可复制性。

这位负责人说：“道能幸福食堂为全国居家养老提供了经验。希望道能幸福食堂在探索的道路上越走越远、越走越稳，创造出更多、更值得推广的经验。”

省民政厅推广武汉幸福食堂

省民政厅对道能幸福食堂的创办和探索给予肯定，表示“幸福食堂是武汉市居家养老的一张名片，且社会影响越来越大。希望武汉市民政局总结完善，借势借力推广或复制”。

(来源：长江日报)

中国养老网

四川：养老就医新进展：老年人就医 明年可走绿色通道

四川出台《加快推进医疗卫生与养老服务相结合的实施意见》到2017年，80%以上医疗机构开设老年人就医绿色通道

公开数据显示，目前四川每5个人中就有一个60岁以上的老人。预计到2040年，四川每3个人中就有一个60岁以上老人。在这样的背景下，如何应对大量老年人的养老就医问题？

8月11日，华西都市报记者从省政府网站获悉，四川已出台《关于加快推进医疗卫生与养老服务相结合的实施意见》(以下简称《意见》)。《意见》提出，到2017年，四川将实现医疗卫生与养老服务初步融合，80%以上的医疗机构开设为老年人提供挂号、就医等便利服务的绿色通道，50%以上的养老机构能够以不同形式为入住老年人提供医疗卫生服务。

到2020年，四川将实现所有医疗机构开设为老年人提供挂号、就医等便利服务的绿色通道，所有养老机构能够以不同形式为入住老年人提供医疗卫生服务。

关键词①看病更方便 医院与养老机构合作 二级以上医院将开设老年病科

未来，老年人看病将会更方便。根据《意见》，四川将建立医疗机构与养老机构的合作机制。每所三级医院至少与2至3所养老机构建立合作关系，每所二级甲等医院至少与1至2所养老机构建立合作关系，每所乡镇卫生院(社区卫生服务中心)与当地养老机构建立合作关系。

老年人去医院看病再也不用排长队辛苦等待。《意见》提出，县级以上医院(含中医医院)要设立老年人挂号、诊疗服务、急诊急救绿色通道。建立与老年病专科医院、老年护理院以及养老机构内设医疗机构间的双向转诊与合作关系。

《意见》还要求推进老年康复医院、老年病医院、老年护理院、临终关怀医院等医疗机构建设。支持有条件的二级以上医院开设老年病科，开展老年慢性病防治和康复护理工作，支持有条件的二级以上综合医院和中医医院开设老年康养护理院，开展失能、半失能老年人养护工作。

医院将开进养老院 符合条件可纳入医保范畴

以后，在养老院里，就可以直接看医生，不用再来回奔波辛苦。因为，养老院里将开医院了。

《意见》指出，将支持有条件的养老机构开办(或内设)医疗机构。而且，对养老机构开展医疗服务申报实行“一次性告知、一站式服务”管理模式，简化审批手续。这些设置在养老院的医院将纳入统一管理，与公立医院享有同等的待遇。同时，为方便市民看病报销，养老机构内设医疗机构符合条件的，可纳入基本医疗保险定点医疗机构协议管理范围。

《意见》要求地方各级人民政府要将医养结合用地，纳入土地利用总体规划和城乡规划。对非营

营利性医养结合机构，可采取划拨方式优先保障用地；对营利性医养结合机构，应当以租赁、出让等有偿方式保障用地，养老机构设置医疗机构，可将在项目中配套建设医疗服务设施相关要求作为土地出让条件，并明确不得分割转让。

关键词②护理人员鼓励医护人员到医养机构执业 职业院校开设老年医疗护理专业

针对养老护理员不足的问题，《意见》指出，要鼓励医护人员到医养结合机构执业。鼓励职业院校开设老年医疗护理相关专业，为老年照护行业培养后备人员，促进老年照护行业队伍的专业化、年轻化。指导督促高校及职业院校做好老年医疗护理相关专业设置规划，加强中医药健康养老人才培养。

为了吸引更多的人才进入老年照护行业，对养老照护人员，也将统一纳入行业规范管理，制定相应岗位标准及薪酬、专业、技能政策。

同时，《意见》指出，将制定医养结合城市试点标准，筛选2至3个具有引领示范作用的市(州)，作为全省医养结合的试点城市，给予政策扶持和财政资金补助，鼓励探索医养结合发展的路径和模式。

关键词③居家养老与老年人家庭签约服务社区卫生服务中心设“家庭病床”

2015年底，成都市武侯区跳伞塔街道所辖的7个社区组建了7个全科医生服务团队，每个团队由全科医生、专科医生、中医师等组成，与病人，特别是老年病人签约进行健康管理服务并建立完善的健康档案，实现“多对一”的专业服务。

“这种方式能让基层卫生医疗机构和各大医院找到自身的合理定位。”武侯区卫计局局长田军在接受采访时表示，基层卫生医疗机构与各大医院以前以看病治疗为中心的工作模式，随着老龄化加剧和慢性病病人的增多，其弊端越加明显，需要改善。

此次《意见》对此也做出了要求：要加强社区卫生服务中心(乡镇卫生院)与社区日间照料中心、托老所、居家养老服务站点等社区养老服务机构的合作，探索为失能、半失能老年人设立“家庭病床”，与老年人家庭建立签约服务关系，提供连续的健康管理与医疗服务。

此外，要为老年人建立健康档案，并为65岁以上老年人提供健康管理服务。到2020年，65岁以上老年人健康管理率达到70%以上。

(来源：华西都市报)

中国养老网

养老机构看病难怎么破？部分地方医与养成“两张皮”



在四川省攀枝花市德铭善提苑养护中心，几位老人正接受日常康复护理。

我国已经进入老龄化社会，老年人对医疗服务的需求最迫切。如何让老年人“老有所养、病有所医”？社会普遍关注。

党的十八届五中全会提出“建设以居家为基础、社区为依托、机构为补充的多层次养老服务体系”。目前，我国正积极推进医疗卫生与养老服务相结合，努力建设一批兼具医疗卫生、养老服务资质和能力的医疗卫生机构或养老机构。从今天起，我们推出“医养结合咋突围”系列报道，探究医养结合存在的问题，介绍四川、福建等地的好做法、新经验，以期引起更广泛的关注。

医疗机构能办养老院吗？

医院开设养老机构，老人们无论是生理还是心理问题，都能请专业医生解决

“医疗机构不能养老，养老机构不能看病”，这是我国养老的一大难点。国内60岁以上的老年人口已经达到2.12亿，占总人口的15.5%。其中，许多人患有慢性病，近4000万人失能或部分失能。

然而，在很多地方，医疗机构只提供医疗服务，养老院只提供日常照料，医与养成为“两张皮”。虽然医疗机构从事养老服务具有得天独厚的优势，但愿意“试水”的寥寥无几。由于我国医疗资源供不应求，医疗机构基本不愿放弃医疗做养老。

医疗机构能否办养老机构？四川省攀枝花市探索出一条“医中有养”的新模式。在颐心苑老年日间照料养护中心，78岁的高丽友正一边喝茶一边听广播，怡然自得。他说，儿女平时工作忙，最担心他没人照顾，如今住进了养老院，所有问题迎刃而解，特别是就医问题。

颐心苑位于攀枝花市第三人民医院心理卫生中心，作为全市医养融合试点单位，市三医院建立了这家社区老年日间照料养护中心，开放日托床位21张，全托床位39张，主要针对空巢、孤寡、慢性病老人、残障老人等，提供日间生活照料、娱乐活动、配餐、健康保健、精神慰藉、疾病治疗、康复治疗等服务。

“医院开设养老机构很有竞争优势，老人们无论是生理还是心理问题，都能请专业医生解决。”颐心苑负责人、攀枝花市三院心身疾病科主任续慧蕾说。

去年6月，王福白老人患了急性胃炎，医务人员及时诊治，病情很快稳定下来。王福白说：“幸

亏有医生在，及时治好我的病，住在这样的养老院，我真的很踏实。”老人的儿子王易说，原来不太放心老人自己去养老院居住，就怕突然得了病无法及时治疗，后来知道颐心苑是市三医院开办的，医疗服务有保障，就放心地把老人托付给了养老院。

颐心苑的医护人员除了做好诊疗工作外，还十分注重与老人们进行情感交流，了解老人的身体状况和心理状态，有针对性地提供医疗养护服务。续慧蕾说：“办好养老机构，光有设备、床位是不行的。如果没有专业的医护人员，老人和子女就不会踏实，这也是许多养老机构欠缺的。”

目前，攀枝花市共有公办养老机构34家，可供老人居住的公办养老床位数3281张。同时，加快完善社区养老设施，现已建成城乡社区日间照料中心123个，拥有床位773张，服务社区老人近13万人，覆盖率达到50%以上。全市在社区日间照料中心试点建立4个健康体验中心，通过老年病检测、咨询，体验老年用品、用具和服务产品，提高社区为老年人提供健康服务的能力。

中国社科院研究员朱恒鹏指出，实现医养结合，一方面需要养老机构有医疗服务能力，满足老人治病需求；另一方面，需要获得医保支付的资格，降低老人负担。目前长期照护保险还在探讨阶段。因此，医保支付对于老人是很关键的经济支撑。

养老机构“看病难”怎么破？

养老机构只要取得医疗机构资格，符合医保定点的基本条件，就可纳入医保定点。住进养老院的老人都有一个愿望：足不出户能看病，并且开出医保报销的药。

但现实情况是，养老机构申请医疗机构执业许可非常困难。按照卫生部门的要求，申请医疗机构执业许可时，首先需要满足医务室的功能分区等硬件要求，比如要有抢救室、处置室、治疗室、消毒间等。有了医疗机构执业许可证，申请医保定点资质还需要漫长的等待。即便两项都申请成功了，能否招来有经验的医生，也是一个未知数，因为养老院的收入远不能和大医院相比。

攀枝花市从2015年起全面取消医疗机构医保定点审批，养老机构只要取得医疗机构资格，符合医保定点的基本条件，就可纳入医保定点。同时，推进外地养老人员实现异地就医及时结算，全市现有19家医疗机构接入全省异地就医结算平台。

早晨7点，70岁的陈桂芬在攀枝花德铭菩提苑养护中心护理人员的陪伴下，出门散步。陈桂芬在养护中心住了将近1年，对这家养老机构很有感情，不仅因为养护人员无微不至的照料，更因为这里同医院合作，在养老院内设置了医务室，老人们不用去医院就能看病，十分方便。“在攀枝花养老真的不错，许多养老院同医院都有合作，我们住在养老院放心、舒心。”陈桂芬说。

德铭菩提苑养护中心与市中西医结合医院是合作单位。在养护中心工作的医护人员，不少都是市中西医结合医院在职或退休的人员。养护中心院长蒋维蓉原来是市中西医结合医院一名护士长，退休后受聘来到这里。中西医结合医院老年医学科的专家们每周三来巡诊，每月举办一次健康讲座，每两个月为老人们开展一次集中免费体检。

杨秋芳老人说：“我住在这里已经习惯了，有时子女来接回家我还不愿意呢！有这么好的医护人员照看，不出养老院的门就能看病。”

德铭菩提苑养护中心颇有名气，吸引了许多外地老人来养老。75岁的刘远珍，子女在成都工作，她没有选择跟子女一起居住，而是到攀枝花来养老。她说：“在攀枝花住养老院费用不高，还能享受到医疗服务。”刘远珍在养护中心已经住了15个月，每个月的入院费用只需2000余元。在养护中心，刘远珍的饮食起居很有规律，打打麻将、种种鲜花、同子女通电话……刘远珍说：“在这里住了一年多，身体状况比原来好多了，尤其是和其他老人一起生活，大家互相关心，心情也格外好，真不想走了。”

据德铭菩提苑养护中心负责人介绍，该中心根据老人的身体状况和经济收入来确定老人们接受养护照料的程度，低程度护理每月只需2000余元，高程度护理则需要5000元至6000元，尽量满足不同层次消费群体的需求。

目前，以市中西医结合医院为代表的“养老机构内设医疗机构”模式正在攀枝花市推广。医院在养老院设医务室，开展老年人健康咨询、慢性病用药管理及诊疗等，同时为养护中心的老年人就医提供绿色通道，不仅方便了老人就医，也为大医院减轻了压力。

社会资本咋搞医养结合？

出台推动医养融合产业发展的优惠政策，建立养老床位一次性建设补助和运营补贴制度

由于老年人群收入较低，支付能力有限，社会资本办养老院的积极性并不高。如何才能打破这一僵局？

民政部、财政部日前下发《关于中央财政支持居家和社区养老服务改革试点工作的通知》，鼓励社会力量管理运营居家和社区养老服务设施，提出培育和打造一批品牌化、连锁化、规模化的龙头社会组织或机构、企业，使社会力量成为提供居家养老和社区养老服务的主体。

事实上，攀枝花早就出台了推动医养融合产业发展的优惠政策。例如，建立养老床位一次性建设补助制度。对民办养老机构，给予每张养老床位1万—2万元的一次性建设补助，对收养了老年人、达不到养老机构条件的机构，给予每张养老床位5000元的一次性建设补助。同时，建立养老床位运营补贴制度。根据收养老人能力评估，给予100—300元每月每床位的运营补助。

落户在攀枝花的台湾敏盛长辈照护中心是一家高端养老机构，服务对象定位于60岁以上全自理老人及60岁以上轻度失能、失智老人，服务功能定位于服务对象的日间托管照护。市中心医院与攀枝花康和敏盛服务有限公司合作，双方优势互补，共同搭建优质养老服务平台。企业保证充足的项目资金，医院提供先进的医疗资源，医养一体化的构想得到落实。

攀枝花实施养老机构远程医疗项目，将4家需求较大的养老机构接入远程心电会诊系统项目，与市中心医院心电会诊中心进行有效连接，实现养老机构与三级医院心电会诊中心无缝链接，进行24小时养老机构及时诊断和诊疗指导。例如，敏盛长辈照护中心与市中心医院合作，建立了心电图检测仪、视频问诊，直接与市中心医院联网医疗服务。

敏盛长辈照护中心设有60张床位，凭借高端专业的养老服务，不仅吸引着本地老人争相入住，外地老人也慕名而来。78岁的崔霞退休前曾在攀枝花工作过几年，随后与子女在老家成都长期定居。近两年，患有风湿性关节炎的崔霞重新把目光投向了攀枝花。“攀枝花的阳光好，很适合我们这些有风湿关节病的老年人。”在敏盛长辈照护中心住了半年，崔霞的风湿性关节炎得到缓解，都不太想回老家了。

（来源：人民日报）

中国养老网

社区养老院为何被嫌弃？规划先行才能得民心

中央提出，要积极发展养老服务业，构建居家为基础、社区为依托、机构为补充、医养相结合的养老服务体系。社区养老机构，可为老人在熟悉的生活环境里提供集中居住、生活照料、康复护理等专业养老服务，15分钟的服务半径，正是社区养老的意义所在。然而在实际运行中，设在居民小区内的社区养老机构，有居民叫好，也有居民反对。争议从何而来？社区养老机构运行得怎么样？前景在哪里？请看本报记者的调查。

小区里办养老机构，居民有的点头，有的扔砖头

重庆宏善康乐源养护中心紧邻一处高档住宅区——美茵河谷，小区红墙白瓦、绿树掩映，颇具欧式小镇风情。去年5月，养老中心装修即将完成之际，却遭到了小区业主的齐声反对。

“一楼外围的玻璃、摄像头都被砸坏了，居民还拖来石头填满了消防水池。”宏善康乐源养护中心院长朱丹回忆。居民为什么反对？小区居民陶先生坦承，自己对养护中心并不了解，但认为其“占用小区公共资源，影响小区生活环境，导致生活品质下降”。据陶先生回忆，养护中心的原址是开发

商承诺建设的欧式风情商业街，多年过去，商业街没建起来，开发商将几处房产转卖给重庆宏善养老产业有限公司。如今，养老中心取代了商业街，虽然商业街一楼也开有便利店、银行、洗衣店等商铺，但养老中心的进驻造成广场空间、停车位等资源紧张，因此遭到小区居民的反对。在网络问政平台上，有居民反映养护中心带来噪音及空气污染，影响了居民正常生活。

在巴南区龙洲湾街道社区养老中心，记者见到的是另一番景象。2011年，得益于“开发商还房”政策，龙洲湾街道龙海社区获得了位于颜龙山水城小区的400平方米社区用房。能不能用来做养老中心？有了这个想法，社区党委书记李自玲便开展征求居民意见工作。调查问卷发放到户，居民大都赞成。龙海社区与小区物管协商，低价租赁了同一栋楼的700平方米用房，引入专业养老公司，打造了一个拥有48张床位的社区养老中心。该社区养老中心自投建到运营以来，未曾发生过一起投诉事件。

“养老的问题，每个家庭或早或晚都必须面对，这个事儿有意义，也不会给小区带来不便。”颜龙山水城小区居民张太平今年67岁，看着社区养老中心一天天建成。“我平时和老伴说，以后要是谁先走了，留下的那个就来这里住，知根知底。”他告诉记者。

离家近，环境舒适，社区养老机构受老人青睐

宏善康乐源养护中心开业大半年以来，已入住193位老人，其中21位是美茵河谷小区居民。朱丹透露，有些曾经反对较为激烈的居民也将父母送了进来。

居民态度为何转变？在宏善康乐源养护中心，记者看到，养护中心整洁干净，除了标准的适老化设计，还开设了棋牌室、健身房、舞蹈厅、图书室等。在个性化管理上，中心对入住老人进行了自理、介助和特护分类，实行医养结合的护理方式。84名工作人员中，18名是养老专业大学生。朱丹说，很多人用传统的眼光看待养老院，对养老院的印象是“脏乱差”，而康乐源养护中心严格按照标准建设，不扰民，给居民吃了定心丸。

周健是美茵河谷小区居民，家里老母亲90多岁了。老人想独居，周健请了保姆，但还是不放心。宏善康乐源养护中心刚开业，周健就去考察了一番。“住养老机构肯定比请保姆强，况且这里条件不错。”周健果断将母亲送了过来。记者见到周健的母亲时，老人很精神，告诉记者：“娃儿是给我请过保姆，不好，还是住这里安逸些。”

巴南区龙洲湾街道社区养老中心设施较为简单，但也受到社区老人的青睐。目前入住的31人中，绝大多数都来自附近社区。83岁的牟玉琳老人两年前独居在江南华都小区。听说隔壁小区办了社区养老中心，老人带着两个好姐妹来试住“考察”。儿子知道后很生气，“家里请了保姆不用，非要去住养老院，好像我们对你不孝似的！”后来老人因车祸住院，暂离养老中心。一出院，老人又住了进来。“离家近，环境也熟悉。这儿的护工认真负责，我又结识了不少好朋友，一点都不寂寞。”说起养老生活，老人滔滔不绝：每天唱歌、打麻将，早上练操、晚上散步……兴之所至，老人还哼唱了一段《茉莉花》。

规划先行，主动作为，社区养老才能得民心

宏善康乐源养护中心遭遇居民抵制后，九龙坡区政府和石桥铺街道就养老机构建设问题，开展调研论证，入户征求意见，对矛盾进行协调化解。

为了赢得居民的信任，朱丹和同事们也想了不少办法。今年春节，社区9岁的小朋友许晋宁在父母的鼓励下，成为第一个走进宏善康乐源养护中心参观的小朋友。他和每位老人拍照留影，为老人表演节目。小晋宁说，这次参观让他学会了感恩，也看到了老人在养护中心充实快乐的生活。晋宁一家将养老院的见闻带回社区后，不断有社区居民前来参观。养护中心于是与社区、物管展开合作：举办邻里文化节、“八一”建军节歌舞联欢会等活动，并将风雨长廊对居民开放，供社区居民休闲娱乐；根据居民需求，养护中心上门为老人进行护理评估；10多位周边社区居民在这里就业，周边学校把这里作为孝道文化的实践基地……“通过这些互动，居民对我们更了解，误会减少了，关系才能融洽。”朱丹说。

重庆市民政局社会福利和慈善事业促进处负责人告诉记者，截至2015年底，全市社区养老服务中心（站）有621个，今年在建的有200个。场地来源上，一些老旧城区由于功能布局已经完成，社区

养老服务场地多由政府购置闲置房屋或租赁，而一些新建社区则通过开发商配套社区用房的方式解决。“社区养老设施建设落地难，越在老城区越难。”该负责人表示，从调研的情况看，居民对于在小区内设置日间照料的养老方式比较认可，对全托和医养结合的养老机构反对，主要是考虑到空气污染、医疗垃圾及老人丧葬等问题，但居民老龄化较严重的社区，对社区养老设施的认可度更高。

该负责人认为，社区养老设施难以落地，一是居民认识不足，二是规划滞后。很多小区规划之初，没有预留社区养老等公共福利设施用地，之后再建养老设施就会很被动。“在推进社区养老设施建设的进程中，我们最希望解决规划和布点问题”。该负责人说，只有规划先行，才能从源头上避免矛盾发生，近年来有关部门已经开始将社区养老场所和养老机构等社会福利设施纳入城市建设规划。

做好社区养老，受益的是社区居民，社区理应承担一份责任。去年10月，龙海社区想为养老中心安装电梯，方便老人进出。由于电梯位于两栋楼之间的狭窄通道，对低层的室内采光有一定影响。安不安？安在哪儿？社区找来居民代表协商，大家纷纷表示“只要为老人们好，没问题”。电梯顶部与六层的窗户只有一步之遥，户主担心有安全隐患。社区出资安装了防盗网，一家老小都放心了。“将心比心，每个人都会有老的时候。群众在理念上支持社区养老，社区把工作做细做实，群众心里踏实了，也会给予更多的行动支持。”李自玲说。

(来源：人民日报)

中国养老网

养老产业

山东：青岛养老博览会吸引万人高科技养老产品让人称奇

“得知咱青岛要办养老产业博览会，我就挺好奇的，一大早就带着老伴儿过来了。到这儿一看，还真没白来，原来有这么多特意为老年人设计的产品：桌椅板凳、智能特护床、安全浴室、紧急求助设施、家用自我检测仪等等，看得我眼花缭乱。”市民陈大爷说，很多产品对于老年人来说特别实用，不来看的话还真不知道。

记者在现场发现，参观人群中除了老年人，还有不少年轻人，对展出的一些养老服务产品表现出了极大的兴趣。记者从市民政局获知，这是我市首次举办养老产业和服务方面的博览会，从首日情况来看，比较成功，当天约有上万名市民涌进来参观咨询。

目击：高科技养老产品让人称奇

昨日上午9时，开幕式尚未开始，国际会展中心一号馆已经人声鼎沸。各大参展单位鳞次栉比，工作人员热情地向参观者介绍他们的特色产品。9时28分，开幕式正式开始，由市民政局和老龄委组织的演出作为开场表演，胶州茂腔和大秧歌艺术团、青岛市七彩风艺术团奉送的精彩文艺节目，为博览会的开幕增添了喜庆的色彩。

走进博览会各个展区，各类养老特色产业产品项目映入眼帘：沐浴推床、老年人踏步机、机械手按摩沙发、康复步行机、家用检测仪、防滑瓷砖、健康鞋袜、减震鞋、智能护理病床、老人专用轮椅……这些专为老年人日常饮食起居、交通出行设计的产品令人耳目一新，让一些老年朋友们围在旁边啧啧称奇。

一款全热除霾新风机吸引了不少老人和年轻人的眼球，这款产品不同于空气净化器，它利用换气系统，可以将雾霾隔离在室外，向室内提供新鲜的空气，还能将室内污浊的空气排放出去，可以有效减轻雾霾对老年人的健康危害。

现场：200余家养老企业机构参展

据悉，本次博览会展览面积10000平米，共展出包括养老服务机构、养老服务行业组织、慈善公益、康复医疗、护理辅具、养老宜居建筑、养老信息化智能化管理、老年文化旅游服务、养老服务人才培养、老年金融服务、老年养生保健在内的11大板块，吸引了来自美国、加拿大、瑞典、澳大利亚、德国等7个国家的研究机构、服务机构、联盟组织和生产企业以及全国18个省、自治区、直辖市的200余家品牌企业和养老机构参展。

这次展会涉及养老服务、齿科产品、医疗器械、健康食品等领域，集中展示了可穿戴健康设备、智能家居、信息交流辅助器具、智能移动端、APP、呼叫监控系统、老年人医疗护理的养老信息化智能化产品；行视听辅助设备、无障碍设施、中医理疗、康复训练设备、保健器材等康复医疗、护理服务产品；绿色养老建筑、智能养老住宅、特色设计的老年公寓和养老院、适老家具、适老化建材、适老卫浴、无障碍设施等养老宜居建筑项目；各类老年福利院、护理院、老年公寓等品牌养老机构和品牌养老服务联盟组织；咨询服务机构、金融保险机构、老年基金会日照中心、居家服务中心、养老运营管理法律服务、长期照护服务等养老服务品牌；以及老年人文化产品、音像、报刊、书画、老年大学等老年人文娱产业项目。

通过各参展商对其养老产业与养老服务特色项目的展示，进一步体现了“新型养老”、“智能化养老”的理念，在科技创新的辅助下，实现老年人轻松养老。

特色：社区养老成市民关注热点

记者注意到，除了本地一些养老机构参展，还有来自聊城、临沂等地的养老机构，纷纷向老人们介绍他们的特色服务。不过很多老人表示，害怕搬到陌生的地方去，如果不是迫不得已，他们不愿意去养老机构，宁愿在小区养老，平日和自己熟悉的老人聚一聚，一起健身、打牌、唱歌多好，如果非要去养老机构，最好就在自己家小区里，因此大部分老年人对“社区式”的养老很感兴趣。“若能适当整合资源，在保持老人生活起居常态化的同时，为老年人提供熟悉的社交方式，建立不同特色的社区养老模式，才能真正做到既养老，又养‘心’。”在现场参观的市民方先生提出自己的看法。

记者在采访时发现，展会上除了推广养老产品之外，还体现了深厚的人文关怀，推出了“长者照护中心”“失能失智老人护理站”“医疗旅游”等项目，让老人在享有健康身体的同时，更得到心灵和精神的温暖。“我们做的不仅仅是产品”，一家参展企业负责人告诉记者，“面对老龄化日益加剧的今天，除了利用科技进步、技术创新提供更高质、高效的产品外，更应注重产品的‘智能化’、‘人性化’，提升人机互动体验，为老年人甚至整个家庭带去科技的温度，我觉得这才是做养老产品的意义。”

话题：未来五年是养老产业关键期

据悉，截至2015年底，我国65岁以上老年人占总人口比例为10.5%，已经超过国际老龄化标准；预计到2020年老年人口将增至2.6亿。同时，由于我国出生率的持续下降以及民众预期寿命的持续上升，老龄化进程将会进一步加速，这将催生对养老产业的巨大需求。

青岛市是全国人口老龄化程度高、基数大、发展快、高龄化突出的城市之一。截至2015年底，全市60岁及以上户籍老年人口161万，占总人口的20.6%；80岁及以上高龄老人26.5万，占全市老年人口的16.5%。据测算，到“十三五”末，我市60岁及以上老年人口将近195万人，老龄人口占比将近25%。家庭少子化、小型化和人口流动，势必导致老年人难以依靠家庭内部解决养老问题，必然要转向社会，寻求社会服务，因此“十三五”势必成为我市发展养老服务业的关键时期。

在当天的论坛上，来自民政部的相关领导还专门解读了中国养老服务业发展趋势的研究与政策，他表示，养老服务行业应把重点转向失能失智老年人，设立养老评估制度，真正将养老服务落到实处：“养老产业不是‘包袱’，对老年人的关爱是社会的一笔宝贵财富。”

养老博览会智

老年人踏步机、助残床、助老马桶、除霾新风机、智能止鼾枕……昨天上午，2016中国（青岛）国际养老产业与养老服务博览会在国际会展中心开幕，展会吸引了国内外200余家养老品牌企业和养老机构参展，一天的时间就有上万名市民涌入参观。在博览会上，除了本地养老机构，还有不少外地养老机构也来争食养老大餐，各色各异的新型养老产品吸引了老年人的目光。据悉，除了产品展览，博览会邀请专家学者开展养老话题论坛，今天还将为老年朋友奉送上特色相亲会，让首届养老博览会变得有声有色。

（来源：青岛早报）

中国养老网

健康管理

A型血的人易得心血管病？

血型与性格，血型与命运，关于血型，八卦的东西真不少。不过，的确有研究发现，血型和冠心病有关系。冠心病更偏好A型血，而O型血的人得冠心病的可能性更小一些。

近期，发表在中华心血管病杂志的一项由阜外心血管病医院和武汉大学人民医院进行的研究发现，A型较非A血型有更高的总胆固醇和低密度脂蛋白胆固醇(LDL-C)浓度和更高的冠心病罹患风险。

在898例疑诊冠心病并进行选择性冠脉造影检查的患者中，A型血患者冠心病的检出率达57.1%，显著高于非A型血组的47.3%。此外，A型血受试者的血脂状况更不理想。（如图）

A型血的人血脂较高，尤其是与冠心病关系最密切的低密度脂蛋白胆固醇(LDL-C)水平比较高。这可能是A型血的人们发生冠心病可能性大的原因。

事实上，血型和血脂在遗传上是有关联的，决定ABO血型的基因和胆固醇平衡基因在同一个染色体的位点上。

换句话说，不同血型的人血脂也是有差别的。上述研究也发现，血脂高可以解释10.5%的冠心病风险增高。

其实，关于A型血的人是否得冠心病的可能性就大还有一定的争议，但O型血的不容易患冠心病，这点的意见比较一致。

国外有研究发现，O型血的人胆固醇吸收率较低，换句话说，相对于O型血，A型、B型和AB型血的人吸收的胆固醇更高，冠心病发病风险也就相应的升高。

也有研究认为，A型血容易患冠心病，是与其体内一种与凝血有关的因子水平偏高所致。

总体来看，虽然研究表明血型与心脑血管病有一定的关联。但目前尚没有任何一个指南把血型作为一种心血管病的危险因素，提醒公众加以注意。这就说明，这个问题目前还是一个学术问题。

有些人听到A型血与冠心病有关，就忧心忡忡，与其这样，还不如关心一下自己的血脂、血糖和血压情况，以及坚持健康生活方式，比如日行万步路、饭吃八成饱。

（来源：健康时报）

中国养老网

书刊著作

老年教育理论的反思与重构——基于西方现代老龄化理论视野

【导读】二十世纪六七十年代以来，随着人口老龄化向纵深发展，西方发达国家涌现了许多现代老龄化理论，这些理论逐渐成为国内外老年教育理论的主要渊源。对我国老年教育实践的现实考察可以发现，我国老年教育理论的发展相对落后于积极转换的人类老龄化理论视野，或者说对西方现代老龄化理论的理解与接纳产生了偏差与误解，因而客观上造成了老年教育发展的价值定位模糊不清，也制约了人口老龄化背景下老年教育的实践发展。因而，以西方现代老龄化理论视野为基础，反思并重构我国老年教育，目标：从活动参与转向精神发展；对象：从老年人转向所有人；内容：从知识转向智慧技能；方法：从传统转向现代等基本理论问题，以推动我国老年教育走向终身化发展道路。

基金项目：全国老龄办2014年政策理论研究课题“老年人受教育权法制保障研究”（QL2014A995）；华东政法大学中美老龄问题研究中心2014年资助课题。

从二十世纪七十年代后期因西方福利国家危机而盛行的老年歧视主义(ageism)，到八九十年代因西方学者在寻求应对老龄化之策过程中发现老龄化自身的潜能而相继提出的成功老龄化(successfulaging)、健康老龄化(healthyaging)、产出性老龄化(productiveaging)和积极老龄化(activeaging)等理念，人类现代老龄化视野在近半个世纪的发展中经历了从歧视到平等、从消极到积极、从危机到发展的巨大转变。在这一转变过程中，西方社会老年学领域涌现了许多老龄化理论^①，包括关注社会结构因素对个人及行为影响的宏观理论，如年龄分层理论(agestratification)、现代化理论、老龄政治经济学理论(politiceconomyofaging)等；关注个体的内在动力和社会过程两个层次同时发生老龄现象的中观理论，如生命进程理论、生命周期理论、活动理论、亚文化理论等；关注个人及个人间互动的微观理论，如社会建构主义理论(socialconstructivism)、社会交换理论(socialexchange)、超老化观感(gerotranscendence)、选择-优化-补偿理论(selectiveoptimizationwithcompensation)、智慧等(Bengtsonetal., 1997)。这些老龄化理论有争议更有价值，整体上推动了老年教育学(educationalgerontology)的产生，并为老年教育的研究与发展提供了丰富的理论渊源。然而，通过对我国老年教育实践的现实考察发现，我国老年教育理论的发展相对落后于人类老龄化理论视野的积极转换，或者说对上述现代老龄化理论的理解与接纳产生了偏差与误解，因而客观上造成了老年教育发展的价值定位模糊不清，也制约了人口老龄化背景下老年教育的实践发展。本文将以西方的现代老龄化理论视野为基础，对老年教育的目标、对象、内容、方法等基本理论问题进行反思与重构，以期为我国老年教育的未来发展找到新的方向。

一、活动参与或精神发展：老年教育目标何在？

国内外老年教育理论主要形成了社会参与和丰富老年人生活两类体系。前者是西方国家人口老龄化背景下老年教育实践最重要的理论，它从人与社会共同发展的角度强调老年人是社会的一员，是社会成果的分享者和社会发展的参与者，强调社会参与是实现老年人自身发展的根本途径，也是成功老龄化目标的核心内容。而后者是我国老年教育的理论取向，更注重老年人的休闲活动与生活质量(李学书，2014)。从本质上来讲，这两种理论都是以参与活动(个人或社会活动)为目标。这一取向应该是受哈维格斯特(Havighurst, 1961)提出的活动理论的影响。该理论认为成功老化的人是那些仍保留中年时的社会角色与个人关系的老年人，它的基本假设是参与的活动越多，生活满意度越高。这一理论相对于卡明斯和亨利(Cummings&Henry, 1961)同年提出的分离理论(建议将老年人从积极参与生活事件和社会关系中分离出来为即将到来的死亡作准备)是进步的，但遭到了超老化观感研究者拖恩斯戴姆

(Tornstam, 1997a)等人的质疑。他们发现,老年人对积极独处的需要与快乐非常明显,而对社会活动及其它活动的参与变得非常精心选择,并且对他们的生活与社会活动有高度的满意感(Lewin&Thomas, 2000)。也就是说,那些因身体疾病或兴趣爱好(如宗教信仰)退出社会角色与活动去享受沉思与独处的老年人同样具有超然的心理状态和较高的生活满意度。因此,拖恩斯戴姆等人认为“老年是一个与众不同的生命发展时期”,并支持老年人在有限生命期里获得无限的超老化观感的发展,即“一个元观念的转变过程——从物质的和理性的世界观转向更超越自然的世界观,并且通常伴随着生活满意度的增加”(Tornstam, 1997a)。他们的观点得到了心理学家荣格(Jung)的生命发展两阶段心理模型的支持,即在上半阶段,个体的任务是建立他或她的外部世界及在某个文化内的社会化,由此获得一个发展的自我;在下半阶段,个体超越生理机能的视野理想地建立“一种更高、更广的意识状态”(或曰集体无意识),并在这个意识状态里寻找完善与和谐。这两个阶段任务的关注焦点是直接对立的——从专注他人到专注个体内在自我。简言之,即个体随着老化有一个从外倾性到内倾性的转换(Beckett, 2002)。这种内部关注应当是“健康基因”的发展(即信仰、态度和行为是健康的促进因素),而不是心理状态的病态发展。可见,从这些西方学者对老化的理解来看,老年期的差异、脆弱和依赖是不可逆转的,只有超老化观感或精神(如信仰、态度、行为等)的积极发展才是“老年是一个与众不同的生命发展时期”的根本内涵,而活动参与(个人或社会活动)只是促进精神(或超老化观感)发展的手段或途径。

进入终身教育时代,“教育的起点是社会要求,终点是人的发展”——杜威的教育目的说已得到了来自学前教育、教育学、成人教育学和老年教育领域理论家与实践者的一致认同。然而,未成年人、成年人和老年人三个生命存在的特殊性却决定了教育的“发展目的说”在具体的教育实践应用的极为不同。如果说未成年人教育具有未来性,因为要把身心尚未成熟的未成年人培养成为一定社会需要的人;那么成人教育则应该具有现实性,因为“具有独立人格的成年人的学习意向与其承担的社会角色及其发展任务是紧密相关的,并且是以解决职业生活、家庭生活、社会生活中的实际问题为中心”(Knowles, 1980);而老年教育则应具有超然性,因为要引导逐渐退出社会角色的老年人获得超老化观感的精神发展,即发现生命的意义、寻找内心平和,促其自我接纳和完善。

二、老年人或所有人:老年教育应以谁为对象?

1996年颁布、2012年修订的《老年人权益保障法》是保障我国老年教育的最高法律,其第七章第七十条明确规定,老年人有继续受教育的权利;国家发展老年教育,把老年教育纳入终身教育体系,鼓励社会办好各类老年学校。2002年,天津颁布了我国首部老年教育地方性法律——《天津市老年人教育条例》,第二条明确规定:本条例所称的老年人教育,是指以提高老年人思想道德和科学文化素质,使受教育者增长知识、丰富生活、陶冶情操、增进健康、服务社会为目的所实施的非学历的老年人学校教育和其他形式的老年教育活动。五年之后,江苏徐州也颁布了《徐州市老年教育条例》,其第二条明确规定:本条例所称老年教育,是指对六十周岁以上公民实施的非学历教育。紧接着,上海和宁波分别于2011年和2015年颁布的终身教育促进条例中所涉及的老年教育均指以老年人为对象开展的教育活动。首先值得肯定的是这些法律法规的出台对于推动我国老年教育发展的确产生了积极作用。不过,这些法律条文中所体现的老年教育理念明确以活动参与为目标,且专门针对老年人群开展。倘若我们将老年教育的目标转向精神发展,那么老年教育的对象是否仅限于老年人?对此疑问,依然可以从老龄化理论视野中寻找答案。

1994年,超老化观感学者托恩斯戴姆对912位74-100岁的丹麦老人的访谈中发现,受访者的超老化观感并没有在老年期增加。为了解释这点,他将超老化观感从年龄中分离出来,并提出超老化观感可能发生在被试到达74岁之前(即研究人口的最低年龄)(Tornstam, 1994a)。由此,他发现年龄与超老化观感之间的积极相关并不能支持超老化观感的基本主张——老年期本质上不同于中年。同年,他在另一项研究中发现超老化观感从儿童早期的高超然性,到青年的低超然性,再到老年期的高超然性的“U”型发展曲线(Tornstam, 1994b),而后他又在1997年发现,青年才是超老化观感的暴发期,老年并不是主要发展期,甚至是下降期(Tornstam, 1997b)。从托恩斯戴姆的研究来看,超老化观感的引导若只在老年期进行显然太晚,这种教育至少应提前至中年,甚至青少年。

奥德杰(Oyedjeji, 1991)也提出类似观点,认为对大多数人来说,30岁是身体发展的分水岭,此后各项生理机能开始衰老,身体逐渐变得极易感染疾病,同时精神也开始受损,最突出的老化表现是老年性痴呆——人的推理与概念、注意力和记忆力(特别是短期记忆)都遭受了破坏。而且,随着信息爆炸、科学技术进步、工业现代化的发展,属于老年人的财产继承权、土地所有权和传统与智慧的监护权也被剥夺,青年人不再为了获得这些权利而不得不依靠老年人,因而老年人的社会地位也随之降低(Cohn, 1982)。身体、精神和社会地位的衰退变化在成人发展任务与责任增加时就已经开始,成人必须额外花精力应对这些变化,因此成人需要学习,学习如何优雅地老化……因而,老年教育应当是一种提前教育——在成人到达老年之前很早就应提供的一种教育(Oyedjeji, 1992),它可以在退休前几年就开始,而最有利的开始时间应该约在30岁——即我们认同的人类寿命的分水岭(Chukwunke, 1990)。

克莱因等人(Kleinetal., 2005)进一步指出,目前学校并没有为学生提供任何有关老化的课程以学习如何对待老年人的知识和积极态度。由于老化教育在学校的缺失,学生毫无意识地接受了来自社会的老化的神秘与刻板印象,然后他们又会有意识地实践老年歧视主义:一方面,青少年会歧视老年人,另一方面,他们对自己的老化也有焦虑。因此,如果学生在学校继续学习变老是一件糟糕的事情,他们更可能逃避老年人,实践年龄歧视主义,拒绝自己的老化,并发展对老年低的自我概念(Couper&Pratt, 1999)。

综上所述,现代西方老龄化理论视野为老年教育带来了新的内涵:我们每个人都会变老,都要为人子女赡养父母。而且,我们中的有些人还会以服务、照料或教育老年人为终身职业,因而我们每个人都接受超老化观感的培养与老年教育,这一教育应该是在我们开始变老之前就进行并持续至退休、死亡的终身过程。所以,老年教育的对象应该是我们所有人。

三、知识或智慧:老年教育应该教什么?

早在二十世纪七十年代末,上海就已成为我国进入老龄化社会的第一个经济发达的城市,因而其老龄化程度也一直保持着非常高的记录。截至2014年12月,上海户籍60岁及以上老年人共计413.98万人,占全市户籍人口28.8%,比上年增加26.36万人,占比提高1.7个百分点,老龄化程度继续加深(吴振东, 2015)。在此背景下,上海的老年学校教育的发展也较我国其他城市起步早且更发达。除老年学校的数量和规模发展迅速外,课程体系的建设也相对完善。上海老年大学自创立就开始了课程开发的探索之路。随着社会时代背景的变迁,老年大学课程开发先后经历了框架形成(1985-1990年)、精细化(1991-1995年)、新突破(1996-1999年)和新层次(2000至今)四个阶段,由最初的时事政治类、法律哲学类、文学艺术类三个层次的课程,到今天的传统课程(书画类、外语类、家政类、保健类、文艺类、文史类)与新兴类课程(计算机类、钢琴类、器乐类)两个层次体系(郑令德, 2007)。显然,这些课程内容的设置代表了知识技能取向,也是与丰富老年人生活的目标相符的。虽然活动参与本身可能会给老年人带来精神上的满足与愉悦,但它并不直接为精神发展的新目标服务。那么,老年教育到底应该教什么?让我们继续求解于老龄化理论视野。

托恩斯戴姆认为,超老化观感是个自然发展的过程,这个过程包括人们不断改变原有基本观念,从而导致他们对现实的重新定义。当尽可能理想化时,超老化观感的发展将最终导致新的视野,即从物质与理性的世界观向更超越自然的世界观的元观念转变,而这一转变给老年个体所带来的终极结果是成熟与智慧的获得(Tornstam, 1997a)。简言之,即发现个体在宇宙中生命与空间的意义,并接纳了衰老和死亡,实现了自我超越。荣格的生命发展两阶段心理模型也指出,从专注他人转向专注个体内在自我,也就是个性化(jungianindividuation)过程,它最后的走向是成熟和智慧(Wadensten, 2005)。类似地,埃里克森(Erikson, 1997)认为,社会心理发展最后两个阶段的任务包括:关心(扩大承诺,关心他人的需要和利益)和通过成功解决繁殖与停滞、完善与绝望的“智慧”的发展。辛诺特(Sinnott, 1998)则认为,老年人有一个将自己与所在环境整合并获得意义感的目标,允许“有意识地控制情绪和认知生活,这将导致情感自我调节……成熟和智慧”。新皮亚杰理论家帕斯卡·莱内昂(Pascual-Leone, 1990)也认为,智慧是正常人成长的最后发展可能,是人的存在的整体整合——当足够宽容与内敛时,智慧便出现了。对于上述这些观点,特罗布里奇(Trowbridge, 2007)最后进行了总结:现代社会,庞大

的人口正进入老年……面对空巢、离职等生活变化的挑战，他们需要智慧来解决，而智慧是长期伴随那些长寿并经历更多的老年人的品质，它意味着老年人积极发展的潜能。显然，从这些老龄化理论来看，相比知识，智慧是人类发展的新维度，是一种高级精神活动，所有的高级技能如元认知、情感与社会智力、自我认知、自主与相互关系、批判思维和后形式思维等都被整合在其中(Trowbridge, 2007)。比如，选择-优化-补偿理论就是一个强调运用智慧实现优雅老化的模型，它要求最小化负面影响并最大化积极影响，以求平衡伴随老化的得与失(Baltes&Freund, 2003)。

事实上，创造智慧社会最快且最有效的渠道是通过老年人——这个群体有完成完整的生命周期的能力，能够满足他们令生活有意义并发展理解与智慧品质的欲望(Trowbridge, 2007)，因为自我实现是一个终身的过程，老年人也要实现自我。而在我们的文化中，年轻人仍然没有获得认同或自主……也没有变得博学和有足够教养去开启变得智慧的可能性，所以在我们的社会，仅有1%的人正在通向自我实现(许多人由于性别、宗教和种族所带来的经济和社会的障碍不可能达到自我实现)，因而很少有人会获得智慧的发展；只有当8%的人达到了自我实现，这个社会才会变成智慧社会(Maslow, 1969, 1970, 1987)。这些观点意味着，重视并传播智慧是帮助每个人都能达到自我实现的精神体验的创新之举。然而，现代世界却常常忽略和贬低智慧的价值，这毫无疑问也导致了老年人的价值被忽略和贬低(Marcel, 1955)。因此，斯科特等人(Scottetal., 1998)提出，应当尽快在学校教育中提供老化教育，并建议这类课程的重点应当放在老年人的价值和贡献上，而不是生命的老化过程与身体变化。同时，他们也指出老化教育应当在童年早期开始，让儿童学习对待老年人的积极知识和态度，那么整个社会中，歧视性的老年人刻板印象(病弱、衰老、贫困、抑郁、保守和孤独)和老化的恐惧感才可能被消除。恰恰在很多时候，是对时间的恐惧而非时间本身对我们的身体和心灵有破坏作用，它可能是导致提前老化的原因，因为那些长寿的人往往在早年就对老年的前景形成了积极的态度(Murphy, 1982)。可见，对于未成年人而言，能够理解老化的价值与意义并战胜对老化的恐惧，从而形成对老化的积极态度，就获得了自我超越的智慧，而这种智慧又将帮助他应对成年后的老化，优雅地变老。综上所述，从未成年到成年，再到老年的老龄化教育应始终坚持以智慧为主要传授内容。

四、传统或现代：老年教育应采取什么方法？

据一项对上海1000名老年大学学员的调查显示，在最喜欢的学习方式中，“自学”占41.5%、“听老师讲”占83.3%、“向他人学习”占39.8%、“小组合作学习”占17.7%、“电视”占28.7%、“广播”占19.8%、“旅游学习”占15.6%、“网络学习”占11.3%、“其他”占0.9%(郑令德, 2007)。可见，80%以上老年学员偏爱传统课堂“听老师讲”的面授方式，其次分别有40%左右老年学员喜欢“自学”和“向他人学习”的传统方式，而老年学员普遍对其他现代学习方式陌生。对于目前老年教育方法过于传统的现象，库普和普拉特(Couper&Pratt, 1999)指出，现代社会的“长寿变革”要求必须在教什么以及怎么教中发起革命性变化，而教给学生为何老化和怎么老化的基本知识 with 技能对于促进成功老龄化的可能性是必需的。

托恩斯坦姆、荣格、埃里克森、辛诺特、莱内昂、特罗布里奇等人都坚持随着个体老化并接近死亡，人们会变得更加智慧，但是这个过程不可能在没有指导的情况下顺利完成。期望老年人依靠自己加强自我认知、获得自我整合与超越，以及获得智慧等任务是不现实的，因为他们需要社会支持，比如在退休中心、老年学校或其他场所学习。穆迪(Moody, 1978)认为，当个体从关注他人转向关注自我时，对生活经历与成就的回顾(lifereview)就成为老年期发展的主要任务，因而老年人有讲故事、令经历有意义的欲望。这意味着引导老年人怀旧(remembrance)可能是投其所好的有效教育方法。不仅如此，生活回顾或怀旧对于人的精神发展与智慧获得有着重要意义，因为生活回顾可以让我们理解生死、剖析自我、评估精神发展、完成使命、展望未来(Williams, 2015)；怀旧是改变和发展自我的机会，可能不仅有利于认同的变化与重构，而且有利于人们改变和重构对现实理解的方式(Tornstam, 1999b)；回顾过去，通过拓宽自己与自我、他人和自然的关系对现在产生影响，是有超老化观感或智慧发展意义的(Wadensten, 2010)，甚至对绝症也有效果(Jenkoetal., 2010)。然而，与这些评论不同，科尔曼(Coleman)认为通过生活回顾获得成熟与智慧只是一种可能，因为并不是每个人都擅长应对任何面向反省(reflective)、生活回顾或智慧发展的欲望。因而，大多数人参与的、需要反省技巧的生活回顾可能不

是一种学习活动，他们反而会间接地通过其他课程或群体(如人文课程、讨论群体、步行群体、社会活动或其他场所)获得智慧发展(Trowbridge, 2007)。可见，在科尔曼看来，智慧也可以通过迎合老年人认知丰富与社会参与的活动兴趣而获得成功发展，这样的项目对老年人寻求意义和为他们提供最佳的问题解决办法都是有益的。

特罗布里奇指出，在智慧技能中，智慧被界定为深刻理解存在的基本现实(如痛苦与死亡；善良与邪恶；美的欣赏；人类知识的有限性和情感的敏感性；理解以自我为中心的自然倾向性；个体的超越；意识到所有存在的基本品质；爱、意识和幸福的可能性等)，并按照这个理解做出最好的可能选择。因此，智慧作为技能建立在智慧培养的哲学传统和技能发展模型基础上。为此，他针对参与者特别设计了三个学习步骤：第一步，了解什么是智慧——花大量时间通过书籍、讨论、影像等学习宗教、哲学和心理学的智慧内涵，并了解已经显示智慧的人或群体；第二步，发展智慧观点并智慧地生活——通过学习和实践与智慧相关的性格特征(如开放、反思、移情、公平和良好判断力、安宁、幽默、自我认知、人性和超越视角等)内化大量智慧原则，并且参与日常训练；第三步，在自己的生活情境中实践(这个情境必须能够表现他或她的巨大智慧)——参与者将实践记录下来，并摘出片段在小型群体活动中分享(案例反思)，可有教练参与；由同伴、个体或经过培训的评估者评估；评估依据六个标准(开放、自我中心和自我认知、反思和整体、谦逊、移情、合理性)；评估应当尽可能简单，充分评估智慧的定义(Trowbridge, 2005)。

威登斯坦和卡尔森(Wadensten&Carlsson, 2003)1999-2000年在瑞典选择了三个小组(32-61岁没有护理经验的人；25-52岁有护理经验但非老年护理人员；20-63岁的老年护理人员)进行访谈，目的是探索超老化观感理论实施的护理指南。他们采取了类似于智慧技能的培训步骤：第一步，向各小组成员介绍超老化观感理论；第二步，围绕该理论自我、自然、个人与社会关系三个维度如何具体实施开展主题讨论，得出可操作的建议；最后围绕个人(护工)、活动和组织(机构)三个层面提炼七条护理实践指南。结果，这项研究的意义超越了所提炼的七条护理实践指南本身，因为经过超老化观感理论培训与讨论的各年龄段的护理人员与非护理人员都获得了对老年人需求的新的理解方式，而这直接决定了他们如何对待老年人或他们自己的老化，以及他们认为老年护理情境中哪些需求必须被满足。因此，智慧技能的培训方法不仅可以用于老年人，还可用于年轻人；不仅可用于专业护理人员，还可用于非专业人士。

此外，对于学校教育中的智慧培训，我国台湾省教育部门联合一所小学开发了一个富有成效的代际合作项目。该项目将学校空闲的教室翻新成玩具诊所店，为学生提供玩具维修服务。其中，玩具医生由经玩具诊所店培训过的老年人担任。项目最后取得了出人意料的双赢效果：老年人通过修理学生的玩具，发现了为社会贡献他们智慧和生活经验的方式，以及与青年一代交流与互动的机会；学生则从老年人那里学会了修理知识与解决问题的技能或态度，同时也认识到老年人的价值并形成了对他们的积极态度(Huang, 2011)。

总而言之，在智慧领域，高级精神功能(如元认知、情绪智力、反思学习、批判思维和后形式思维等)是走向智慧的元探究式的思维和品质(Baltesetal.)。智慧的观点是所有输入(信息、资源等)、选择评估、目标与价值，及行为计划和指导的潜在整合(Trowbridge, 2007)。可见，相对于智慧而言，知识是非常具体、平面、静态的客观体系，所以“授以知识，不如授以智慧”如同“授之以鱼，不如授之以渔”，因而老年教育的方法应强调面向智慧技能的现代性变革，而上述生活回顾(怀旧或反省)、活动参与、智慧技能培训、小组讨论、代际合作项目等都是可尝试的新方法。

五、理论重构：走向终身化老年教育

从生命周期与发展阶段理论、超老化观感理论、社会心理发展阶段理论和选择-优化-补偿理论到智慧技能与自我实现理论，再到个体老化、老年歧视与老化教育等，西方现代老龄化理论给老年教育带来了全新的视野，若以此考察我国的老年教育，它作为终身教育重要组成部分的意蕴还相当有限。比如，在老年人相关的法规与政策中，我国老年教育通常被概念化为六十周岁以上公民参与的非学历老年人学校教育和其他形式的老年人教育活动。在这样一个以活动发展为教育目标的定义中，它首先肯定了老年教育的非正规学校教育与非正式教育活动(non-formal&informaleducation)；也强调了面向六十

周岁(法定强制退休年龄)退休老年人的教育。然而，它却将老年人拒之于正规教育(formaleducation)门外，尤其排除了那些对文凭证书(credentialprograms)有特殊需求的老年人；也将50-59岁面临退休的老年人，以及30-49岁有应对老化发展任务的成人排除在教育之外；当然，它还忽略了小学、中学、高中到大学的正规学校教育中7-24岁学生的老化教育(agingeducation)，以及各类医学校或大学中老年学或护理专业的学生或已就职于老年机构的护理人士的老年学教育(gerontologyeducation)与培训等。显然，这种老年教育的时空构架是非常有限的，它既不能将各种学习需求的老年人都纳入终身教育体系，也不能为有学习需求的任何人提供基本的老化教育或老年学教育。因此，无论从纵向看，还是横向看，我国现有的老年教育体系都不能充分体现终身教育理念的时空无限性内涵，自然也与我们所构想的人人皆学、时时能学、处处可学的学习型社会有一定距离。而且，这些被忽略的教育也是“一个能够促进面向成功老龄化的支持环境”(Couper&Pratt, 1999)。

所以，为了促进我国终身化老年教育的发展并借此助力实现成功老龄化的社会目标，当务之急的做法是树立积极的人类老龄观，在正确理解并接纳西方现代老龄化理论视野的基础上，反思并重构我国老年教育的目标——从活动参与转向精神发展，对象——从老年人转向所有人，内容——从知识转向智慧技能，方法——从传统转向现代等基本理论问题，然后在教育实践中检验并丰富它，以便形成有特色的本土化教育理论，为未来的终身化老年教育实践提供科学指导。

(来源：开放教育研究)

中国养老网

互动养老

黑龙江：哈尔滨市全面推进养生度假候鸟式养老

累计23个养老机构在13个城市与外地养老机构签约，签署养老合作协议23份；民办机构已经开始接待组团候鸟老人；大力推进社会资本投资养老服务业……记者从哈尔滨市民政局11日召开的全市民政工作中推进会上获悉，上半年哈尔滨市全面推进养生度假、健康和候鸟式养老等业态发展，支持各类市场主体开发养老服务和产品，为不同层次、不同需求老年人提供多样化养老服务。

据了解，上半年，哈尔滨市民政局积极组织参加省天鹅颐养联盟候鸟式养老推介会，宣传哈市养老服务业的优惠政策，不断扩大哈尔滨市旅居养老影响力和招商引资号召力。同时，统计哈市养老存量资产，共梳理出36家接待机构、8150张床位可以接待候鸟式养老。目前，接待外地老人400余人，除了安康福利院、道里区敬老服务中心等公办养老机构接待来自外地的候鸟老人外，以道里区凯峰缘老年公寓、香坊区寿之源老年公寓为代表的民办机构已经开始接待组团候鸟老人。积极联系在哈市开发房地产的项目单位，鼓励支持其引进国内外先进管理理念，开发改造养老社区。目前，社会资本投资养老服务业重大项目13个，投资总额过百亿元。其中黑龙江省海员总医院爱心护理院(一期)、黑龙江省东北农业大学成栋学院养老实习实训基地(一期)、哈尔滨市群力新区银耀荟等项目已建成并部分投入使用。

据介绍，上半年，哈市民政局还编制完成哈市十三五养老服务业发展规划，确定了十三五期间养老产业发展的指导思想、目标任务和重点工作，目前已通过专家评审。同时，出台《关于印发哈尔滨市资助民办非营利养老机构补助资金使用指导意见的通知》，明确了养老机构补贴资金的发放范围、申请条件、补贴标准等，提出了资金监管措施。鼓励社会力量兴办养老机构，阿城区、方正县、香坊区、道里区、道外区新建养老机构投入使用，新增社会办养老床位1260张。由第三方社会组织对全市养老机构实行等级管理开展评定工作，参与评级养老机构27家。在道里区进行试点的基础上，筹

备全市 12349 养老服务公益热线工作，启动信息化和智能化居家养老服务工作。

据介绍，下半年，哈市民政部门将结合国家一系列试点政策的实施，启动一批“十三五”规划确定的重大项目，加快打造养老产业的支点。会同旅游、卫生、人社、房产等部门，谋划一批以旅居为主，异地、跨境、候鸟式的养老产业项目。同时，以等级评定和标准化建设为抓手，抓紧推进小型养老机构(场所)改造，建立安全管理长效机制。

(来源：黑龙江日报)

中国养老网

迁徙养老盼无忧“候鸟”老人叩问健康养老产业链

进入夏天，山城重庆炙热难耐，但重庆市退休教师袁超却在四川东部的山林间享受着清凉。在四川省巴中市通江县文峰乡，上百位老人跟袁超一样，开始了今年的盛夏康养。

在四川、安徽等多个地方，记者发现不少异地的老人，他们为寻找养老居所而迁徙，流向带有季节性特征，形成特殊的“候鸟”老人现象。这在刺激康养产业发展的同时，也提示着需补上医疗、保险、消费等康养产业链上的新短板。

“候鸟”老人激活康养大市场

家住北京的于鸿泉老人退休后，先后在北京、山东等地老年公寓居住。如今，他在攀枝花市一栋康养公寓里享受着阳光花海。

于鸿泉说，2014年5月他来到攀枝花，在市区租房住了一年，感受了整个春夏秋冬，发现这里干爽少雨，花果飘香，冬日阳光充足，特别适合老人居住，就留了下来。2015年6月，他住进了一家民营机构运营的康养公寓，这里住着来自全国各地的老人，最大88岁、最小67岁。该公司总监周蓉说，这里床位有限，还不能满足市场需求。

每年冬季，大量外地老人涌入攀枝花，宾馆、农家乐“一床难求”。攀枝花市旅游局副局长彭德清说，每年10月后，到攀枝花住上1至3个月的游客达到10万人次。整个冬季，攀枝花旅游者大约500万人次。

因生态环境优越，大别山革命老区安徽省金寨县近年来也成为迁徙老人养生地。一位浙江老人说，近两年都和老伴来金寨避暑。住在乡村农家院子便宜，算算在城市的空调费、生活消费，跟到乡下住差不了多少。大山里空气好，吃的东西也更健康。

金寨县旅游部门相关负责人介绍，金寨在2014年获得“中国长寿之乡”称号。以此为名片，该县着力打造养生产业，吸引了大量游客前来养老养心。

在巴中市通江县金山村，一家旅游投资公司正扩大投入，依托村容村貌发展养老产业。这家公司的董事长杨学林说，目前已经滚动投资6000万元，远期规划将达到2.8亿元。经过规划的居家式养老房屋350多套、出租式养老房屋50多套，已住进来自全国各地的老人。

巴中市也看重康养产业的巨大潜力，将之视为新兴增长极的重要突破口，提出到2020年底，建成100个县(区)级森林康养精品点(村)。

冬天去海南，夏天去黑龙江……近年来，“候鸟”老人群体出现，刺激了各种类型的康养产业发展。

“迁徙”养老产业链条存“短板”

当前，“迁徙”养老产业已经暴露出医养割裂、基地孤立等现实问题。

康养基地往往设在山区、乡镇，远离城市，医疗急救等配套并不完善，一旦出现重病急患往往难

以及时救治，这使得目前的康养多停留在养生层面。

一家进军“阳光康养”产业的钢铁企业负责人吴强说，目前“医养分离”的现状，让产业、企业缺乏更为雄厚的“底气”。

周蓉还指出，四川各市州之间的医保尚未联网，国内跨省份使用医保更没实现，这对康养产业发展形成了障碍。

7月中旬，到川东康养的重庆市民刘井焕手指折断，情况紧急，但康养基地无法处置。当天早上8时左右，康养基地员工驱车百里把他送到县城医院，直到下午5点手术才完成。

8月10日，已回到重庆的刘井焕正忙着报销治疗费用。“很麻烦，医保没有联网。如果能就地报账，我就不用来回折腾了。”刘井焕说。

记者电话采访了海南省一家以服务“候鸟”老人为主的养老服务公司。公司联系人李先生说，海南已经与几个省份签订了医保联网的协议，但大部分省份尚未联网，康养老人看病报账会有不便之处。在公司5个基地中，只有一个基地内有医疗机构，其他基地中老人生病安排专员陪同到周边医院就医。

业界反映，康养基地孤立发展也制约了产业壮大。吴强认为，由于气候差异，南北康养各有不同，没有互联互通，容易造成资源浪费，“候鸟”老人也增加了迁徙的难度，不得不到处自行寻找疗养之所。

康养产业有待科学规划引导开发

我国已经进入老龄化社会，康养领域是可预见的巨大消费市场。业界呼吁，为了激活这一产业，需整合资源，多角度完善、延伸产业链。

吴强说，如果医保卡能直接在康养机构使用，将极大促进产业发展，彻底激活这一大蛋糕。同时，可探索“以房养老”保险，开展反向抵押等养老保险业务，提升老年人养老保障水平。

“一些老人买了康养居所后，在缺资金的情况下，可把物业抵押给保险机构，保险机构支付老人日常开支，老人过世后物业归保险公司。”吴强说，“以康养设施来养老，能激活大众消费。”

攀枝花市发改委副主任罗启武认为，康养产业是朝阳产业，保险公司应该重视这一商机，开发多种健康保险。例如，面向养生养老机构的意外伤害险，用于解决在机构内发生的客户意外伤害问题。

攀枝花市旅游局副局长彭德清说，全国发展康养产业，应该有重点，不能一哄而上，形成盲目投资。要根据资源禀赋和地理环境等进行合理规划和布局，否则势必形成“养老”产业泡沫。而要避免盲目发展，相关部门可有选择、有重点地对现有康养资源或规划中的康养基地进行联网互通。

安徽省金寨县张冲乡一农家小院经营者郑锐告诉记者，他的小院从去年的每月接待近400人次发展到今年的700人次，有的老人一来就住半个月。他表示，这个产业潜力巨大，但需要大的发展环境，如当地政府对道路、旅游等投入。“客人来了不能老待在小院里，要有地方出去走走、看看。”他说，康养产业要联网才行，客人可以按需选择。

“康养机构联网互通，可以打时差，实现资源共享。”吴强说，这能让“候鸟”老人有更多选择，他们可根据不同季节选择康养目的地，在被授权后可凭会员身份或养老凭证在全国规划内自由流动。这必然会促进康养产业发展。

(来源：新华网)

中国养老网

养老金融

“以房养老”保险能否成为主流养老方式？

“60岁前人养房，60岁后房养人”。然而，将房屋反向抵押的“以房养老”保险自试点以来，应者寥寥。

中国有句老话，“60岁前人养房，60岁后房养人”。然而，将房屋反向抵押的“以房养老”保险自试点以来，应者寥寥。根据相关机构数据，在试点两年的过程中，北京、上海、广州、武汉等四城市仅有60户投保。

今年7月份，中国保监会宣布扩大老年人住房反向抵押养老保险试点范围，部分省的地级市也被纳入其中。

保监会称，“以房养老”是一种突破传统养老理念的创新型养老方式，也是一个小众业务，是保险业参与“以房养老”的一种探索。那么，这样的创新型养老方式未来能否成为主流？

对此，本期投资有道特邀三位保险业资深人士为我们解答疑惑。

我国需要“倒按揭”式的“以房养老”保险

近日，中国保监会宣布扩大老年人住房反向抵押养老保险试点范围，杭州被纳入其中。“以房养老”保险再次跃入人们的视线，也引起了一些人的关注。那么，目前试点推行“以房养老”保险的实质是什么？

柴效武：我于2002年提出的“以房养老”观念，是一种用住宅价值养老的新理念。利用住宅价值自然增值的特性，通过反向抵押贷款，用住宅余值来养老，从而减轻乃至消除其中年期养老储蓄压力。而倒按揭只是其中一种操作工具。我国需要倒按揭模式，更需要多种方式并举共行的以房养老。

史晓琦：现有的“以房养老”保险是“老年人住房反向抵押养老”保险。将现有居住房屋的价值按照预测投保人的余命月数，分摊到每月领取一定的金额作为养老金补充，投保人依然拥有房屋所有权和居住权，等投保人去世后，保险公司获得该房屋的处置权。但这类保险无论从设计、保费构成、产品合约、投保流程、理赔流程等都是较复杂的。需要针对不同的投保人的房产进行尽职调查，同时要由第三方对房产折旧、市场价格等进行评估并由双方认可确认。

蒋卫民：中国家庭的财富主要集中在房产上，此类保险提前将房产价值变现，可以弥补不少家庭养老缺少现金流的问题。此类保险比较适合“丁克一族”和“失独老人”，由于没有传统的养儿防老的条件，又需要在老年有一个较好的养老补充，利用房产价值进行“以房养老保险”的补充，是一个合适的选择。

四大城市试点两年仅60户投保

2014年6月，保监会下发以房养老保险试点通知。2015年3月，首款反向抵押保险产品获批上市销售，一年多以来，北京、上海、广州、武汉等四大试点城市只有60户投保。那么市场为何如此遇冷？

柴效武：观念新颖，希望晚年生活质量高，并且手中有多套住房的老人更愿意通过此类方式养老。但是“养儿防老”的传统观念在国内依然是社会主流，绝大多数老人希望把房子留给孩子。此外，目前国内的政策环境，保险公司不愿参与的态度，也给“倒按揭”带来了问题和挑战。一个新生事物推出，需要一个过程，美国的倒按揭推出到最终兴旺发达，用时10多年。

史晓琦：目前的“以房养老”保险产品的设计，在没有大数据支撑的情况下，保险公司一定会按照最谨慎原则来设计，这意味着，保险公司的产品价格一定是很高的，所以，目前来看，“以房养老”保险没有任何吸引力。

蒋卫民：房产价值是以现在的评估价为准的，保险公司要承担房价下跌的风险，因此对于推行此

类保险的兴趣都不大。而评估价一旦确定是不能更改的，未来房价上涨后的增值部分无法及时体现到养老金上，投保人对此的接受度也不高。

“以房养老”保险能否解决中国式养老问题？

作为目前国内唯一一家推出“以房养老”保险产品的险企，幸福人寿认为此类保险让老人的房子提前变现，实现了老人居家养老、增加可支配收入、终身领取养老金三大功能，给有需要的老人提供了多一种养老选择，是现有社会养老体系的有效补充。

柴效武：将养老保险、社会保障与房产养老相结合，达到保险资金“从养老中来，到养老中去”的新型循环机制。而房子正是未来养老的重要补充，以房养老未来必将大行其道。

史晓琦：“以房养老”保险在中国要生根发芽，还需要有很多的路要走，想靠保险公司来完成，显然是力不从心的。保险公司所提供的产品只能是对于社会基本养老模式的一种补充。比如目前很多保险公司已经在开发高端养老社区产品，为现有保险客户提供未来的入住资格。

蒋卫民：此类保险不符合中国家庭财富传承的传统观念，很难成为主流养老模式。但随着中国老龄化问题日益严峻，必须对不同的社会养老模式进行摸索，寻求一种以社会基本养老为主、其他养老模式为辅的组合养老模式。

（来源：杭州日报）

中国养老网

养老保险基金救市与饮鸩止渴无异

国家养老金计划是为社会提供的一个安全网，特别是对老年退休人群。这是国家养老金被设立的最初的想法和目标。

国家养老金资金来源往往来自于个人缴费、企业缴费和政府开支提供的资金。

在许多国家，国家养老金计划的普遍性远远高于私人养老金计划，这意味着发生在国家养老金计划的问题可以直接成为一个巨大的社会问题。

当国家养老基金规模庞大时，特别是在国家养老金计划占绝对主导地位的情况下，全国养老基金在金融市场上就会有着极大的影响力。这种情况十分常见的，例如日本国家养老保险基金就是世界上最大的基金。

由于养老金计划是国家设立的，政府对养老保险基金有着较大的控制。基于养老基金对市场有着如此大的影响力，政府将其当作一个政府预算的附加预算，尤其是当他们认为他们可以使用养老基金采取一些市场活动以刺激经济并且刺激之后的经济增长可以在未来给养老基金带来更高的回报率以弥补当前损失。

这样的假设是合理的，但潜在的风险也是很有可能会发生的。不过因为不良的后果往往不会立刻展现出来，所以刺激经济失败的后果非常容易被忽略。

此外，在一些国家的政府中，一些政客可能会因为来自选举的压力被迫采取一些短视的行为，而利用国家养老基金刺激经济、金融市场就是短视的行为之一。

在国家养老基金被用于其他用途时，更大的风险和危险也同时存在。

扩张性财政政策应该完全只使用政府预算，其他来源包括国家养老基金等不应被用于刺激经济；否则，扩张性财政政策的风险过高，失败后果可能无法挽救。

（来源：简书）

中国养老网

社会保障

人社部：适时调整全国基础养老金

8月11日人社部消息，该部近日印发《关于在打赢脱贫攻坚战中做好人力资源社会保障扶贫工作的意见》，其中提出将根据经济发展、物价变动、财政收入等情况，适时调整全国城乡居民基础养老金最低标准，支持和鼓励有条件的地方提高贫困地区基础养老金标准。

据悉，我国城乡居民基础养老金长期以来维持在每月55元的水平。2015年全国基础养老金首次提高待遇标准，全国基础养老金最低标准由每人每月55元提高到70元。不过，人社部也介绍，全国已有27个省份、2500多个县级政府在此基础上进一步提高。

对于居民基础养老金水平偏低的问题，人社部农村社会保险司司长刘从龙在接受记者采访时表示，城乡居民养老保险还是处于一个打基础的阶段，覆盖1.5亿人的城乡居民养老保险，财政的投入还不到1000亿元。他介绍，人社部正与财政部积极协商，未来将逐步提高城乡居民基础养老金标准。

此次，人社部发文明确，适时调整全国城乡居民基础养老金最低标准。人社部相关负责人表示，财政应形成稳定的投入，未来将探索建立养老金正常调整机制。

对于农村贫困人口参加社保的问题，人社部明确，未来将引导建档立卡农村贫困人口积极参保续保，实现法定人员参加基本养老、医疗保险全覆盖，力争实现贫困地区县级社会保障服务平台基本覆盖。

在居民基本养老保险方面，人社部表示，在提高最低缴费档次时，对贫困人口保留现行最低缴费档次，减轻其缴费负担。未来将探索建立政府或集体按最低缴费档次为贫困人口代缴全部或部分养老保险费的机制，支持和鼓励有条件的地方提高贫困地区基础养老金标准。

医保方面，人社部明确，通过利用年度新增筹资完善大病保险，对贫困人口采取降低起付线、提高报销比例等倾斜性政策，减轻贫困人口费用负担。同时，发挥社会保险管理信息系统和社会保障卡的平台作用，实现基本医疗保险、大病保险、医疗救助对患者医疗费用的“一站式”结算。

（来源：新京报）

中国养老网

山东：10月1日起潍坊市65周岁以下老年人乘公交半价

根据《山东省老年人权益保障条例》和市政府要求，我市自10月1日起实施《潍坊市65周岁以下老年人半价乘坐市区公交车实施办法》（以下简称《实施办法》）。

《实施办法》规定，凭潍坊通老年优惠卡（以下简称老年优惠卡）乘坐市公交总公司所属的公交线路（租赁线路除外）享受全程票价半价优惠。具有潍坊市辖区常住户口的65周岁以下老年人凭第二代居民身份证由本人到市民卡有限公司办理老年优惠卡；常住潍坊市市辖区外埠65周岁以下老年人办卡时，需同时提交市公安部门核发的《居住证》或老人居住地所在居委会出具的有效居住证明。

另外，其他县市根据《山东省老年人权益保障条例》的有关规定，参照《实施办法》，结合当地实际制定65周岁以下老年人乘坐公交车优待政策的实施办法。

（来源：潍坊市老龄办）

安徽：两万名城乡居民养老待遇按时足额发放

今年，城乡居民养老保险再次被纳入省民生工程。为保障广大城乡居民能按时领取城乡居民养老金，铜陵市社保中心多措并举，保障城乡居民养老待遇按时足额发放。

落实发放资金，确保按时发放。每月20日，市社保中心按时上报次月《城乡居民养老保险基金月度用款计划》到局基金科，再由局基金科统一上报到市财政局。每月初，市财政局及时将资金拨付到城乡居民养老保险支出户。加强与财政部门沟通对接，确保国家、省、市、区级城乡居民养老保险补助资金及时、足额划拨到位。

强化数据比对，确保发放准确。市社保中心将事前、事中、事后比对贯穿于整个工作环节，做到不重发、不错发、不漏发。每月初，该中心及时督促各个区将当月新增到龄人员从系统中导出，并要求各乡镇通知每个到龄人员：缴费年限不足的要及时补缴；已参加城镇职工养老保险的，不要申领城乡居民养老金；符合领取条件的，要及时到社保中心办理申领手续。

在办理城乡居民养老金核定时，该中心严格执行到龄领取待遇人员资格核查比对机制，对每月新增到龄领取待遇人员享受城镇职工社保及其他不符合领取居民社保待遇的情况进行全面细致核查，未通过核查比对的，一律不确定为应发对象。每月末，通过资格认证系统，及时交换数据，再次进行数据比对，对死亡人员和未年审人员停发；对重复领取养老待遇人员立即停发并通知其来办理注销手续。

开展资格认证，确保基金安全。每年4月至6月集中开展城乡居民养老领取待遇人员资格认证工作，防止冒领养老金现象发生。

据悉，目前，市社保中心直接管理的城乡居民养老领取待遇人员约2万人，全部按时足额发放，社会化发放率达100%。

（来源：铜陵新闻网）

河南：今年上半年城乡居民基本养老保险4858.8万人参保

8月11日，记者从省人力资源和社会保障厅获悉，今年上半年，河南省各项社会保险运行平稳，参保人数持续增加，保障水平显著提高。社保基金总收入922.79亿元，总支出712.89亿元，同比分别增长5.2%和2.4%。

截至6月底，全省城镇职工基本养老保险参保人数1535.9万人，同比增加66.24万人。城乡居民基本养老保险参保人数4858.8万人，同比增加18.3万人，参保率达97.4%，高于全国平均水平，参保人数占全国城乡居民养老保险参保总数的近十分之一，超额完成人社部确定的目标任务，基本实现参保人群全覆盖。

河南省已完成第一批机关事业单位养老保险参保登记。截至目前，全省5.05万家机关事业单位开展参保登记，参保人员266.9万人。加快推进建筑业工伤保险工作，截至6月底，全省在建项目参保数1155个，参保率达78.6%；新开工项目参保数287个，参保率达83.9%。

社会保险待遇水平稳步提高。2016年城镇居民医保年人均补助标准从380元提高到420元，职工医保、城镇居民医保政策范围内住院费用支付比例分别达80%、75%。月人均失业金实际发放水平达1237元，同比增长186元。今年底，力争实现工伤保险基金省级统筹。

在稳步提升待遇水平的同时，为切实降低企业成本，按照国家统一部署，结合河南省实际，从5月1日起，河南省企业职工基本养老保险单位缴费比例由20%降为19%；失业保险费率由2%降为1.5%。初步测算，两项费率降低后，可为企业减负超过60亿元。

省内异地就医即时结算平台已全面开通，享受异地就医即时报销需使用由省人社部门统一制发的社会保障卡。截至6月底，全省发行使用社会保障卡超过6400万张，开通6项基本功能和就业、社会保险、人事人才、劳动关系等9大领域101项应用，并通过网站、微信公众号和手机APP为持卡人提供便捷服务。

（来源：大河网）

中国养老网

宁夏：减少养老保险和失业保险缴费4.9亿元

记者从宁夏回族自治区社保局获悉，截至7月底，通过降低缴费基数下限、降低缴费比例，宁夏今年已累计为参保单位和个人减轻养老保险、失业保险缴费负担4.9亿元，有效减轻了企业和职工负担。

通过降低基本养老保险缴费基数下限，全区25.41万名职工和自由职业者少缴保费2.5亿元，降低失业保险缴费基数下限使23.67万名职工少缴保费0.13亿元；降低基本养老保险单位缴费比例使全区50.76万名职工少缴保费0.54亿元，降低失业保险缴费比例使全区70.83万名职工少缴保费1.73亿元。

据了解，宁夏回族自治区人社厅、财政厅6月发出《关于阶段性降低社会保险费率的通知》，从5月1日起，企业职工基本养老保险单位缴费比例由20%降至19%；失业保险总费率由2%降至1.5%，其中，单位缴费由1.3%降至1%，个人缴费由0.7%降至0.5%。

（来源：新华社）

中国养老网

老年说法

山东：滕州市西岗镇为留守老人倾情编织维权网

近年来，滕州市西岗镇以保障和维护留守老人合法权益作为基层老工委肩负的重要使命，积极探索留守老人维权工作新思路，构建留守老人维权工作新机制，寻求留守老人维权工作新方法，为留守老人社会生活提供了有力保障。

健全留守老人权益保障体系。以镇村留守组织为维权主体，各部门主动参与留守老人维权工作，形成了齐抓共管格局。在镇级建立了留守老人工作委员会、留守老人维权服务站、留守老人维权法律援助中心。在72个村居建立了留守老人维权站，形成了全覆盖维权网络。同时，实行部门职能重心下移，在各村居全部建立了家庭纠纷调解委员会，使留守老人在身边就能找到维权“贴心人”。

保障留守老人合法权益。持续加大组织宣传《老年法》，增强留守老人自我保护法律意识。大力推进留守老年人思想道德建设工作，推进公民道德建设计划的实施，引导留守老人积极参与道德活动，发动社会各方面力量共同为留守老人办实事。

关爱留守老人身心健康。免费为全镇 3000 余名农村留守女性老人进行了乳腺视诊和触诊及乳腺彩超、宫颈检查，对 26 名患两癌的贫困留守女性老人申请救助资金 34000 元。对全镇高龄、失能、特困留守老人进行上门免费查体并给予物质救助。

(来源：滕州市老龄办)

中国养老网

政府购买服务

陕西：旬阳县机关事业单位养老保险代理合作银行磋商采购变更公告

旬阳县机关事业单位养老保险代理合作银行采购项目原定于 2016 年 8 月 15 日上午九时进行磋商采购，现将本项目有关事宜变更如下：

一、采购项目名称：旬阳县机关事业单位养老保险代理合作银行采购

二、采购项目编号：XYZFCG2016CSCG06

三、采购人名称：旬阳县城乡居民养老经办中心

联系人：潘仁省电话：09157-7207471

四、采购代理机构名称：旬阳县政府采购中心

联系人：王淑芳，电话：0915-7222213

五、变更内容：

磋商时间变更为 2016 年 8 月 17 日上午 9 时。
特此通知

旬阳县政府采购中心
2016 年 8 月 11 日

(来源：中国政府采购网)

中国养老网

关于我们

中国养老网

中国养老网建立得到民政部、国家老龄委、中国老龄事业发展基金会的指导和大力支持。我们以向社会传播老年资讯、促进老年建设发展为己任，充分发挥互联网特性，增强吸引力、可读性、亲和力，力求打造成为中国养老信息的网络传播中心。

中国养老网致力于宣传党和国家关于老龄事业的政策和制度；传达党和国家及各级政府老龄工作的资讯；宣传建党以来老龄工作的历程；宣传国家对老龄化社会的指导方针；促进各级老龄工作、养老机构关于老龄化信息的研究支持，为读者提供政治、经济、文化、健康、生活等方面的知识。

中国养老网致力于养老战略的研究，承载国内大批养老机构、集中一批专家学者，面对快速老龄化政策安排，实施好《中国老龄事业发展“十二五”规划》促进老龄事业更好发展，努力实现老有所养、老有所医、老有所教、老有所学、老有所为、老有所乐的工作目标。积极探索在养老保险、养老信托、养老服务等领域的体系建设。

北京来博颐康投资管理有限公司长期从事社会保障和养老事业，是中国养老网的载体。支持国家养老示范工程的建设，支持国家爱心护理工程的发展。

中国养老示范基金是中国老龄事业发展基金会专项基金，是由北京来博颐康投资管理有限公司发起。支持养老研究及养老标准建立，表彰优秀养老专家学者；支持国家建立海滨养老、虔诚养老、健康养老、社区辐射支援居家养老等模式的建立和实施；支持养老示范工程，建立更多国家养老示范基地；支持国家爱心护理工程，促进爱心护理院规范健康发展；支持养老领域能力建设，建立国家养老服务职业体系；支持国际养老互动交流。

亲爱的读者，中国养老网为了给您带来更加优质的服务，更加丰富的网站内容，提供更好的资料与您分享。同时，中国养老网的发展也离不开您对我们的热心支持和帮助。欢迎社会各界人士对中国养老网不吝赐稿，丰富我们网站内容使我们更加专业！我们会将来稿择优发布到中国养老网或其会刊资料。

谨在此感谢社会各界人士对养老事业的关注与支持！

联系我们

中国养老网 cnsf99.com

网站地址：北京市海淀区三里河路一号西苑饭店 5 号楼

中国企业年金网 chinapension.com.cn

网站地址：北京市海淀区三里河路一号西苑饭店 5 号楼

公司地址：北京市朝阳区建国门外外交公寓

邮编：100600

邮箱：lbss_26@126.comcnsf99@126.com

电话：010-88361812

传真：010-85325039

注：如需订阅此《每日养老资讯》、《每日年金资讯》，请联系我们。

内部刊物仅供参考

顾问：
西彦华苏博

编辑：
王福达

